

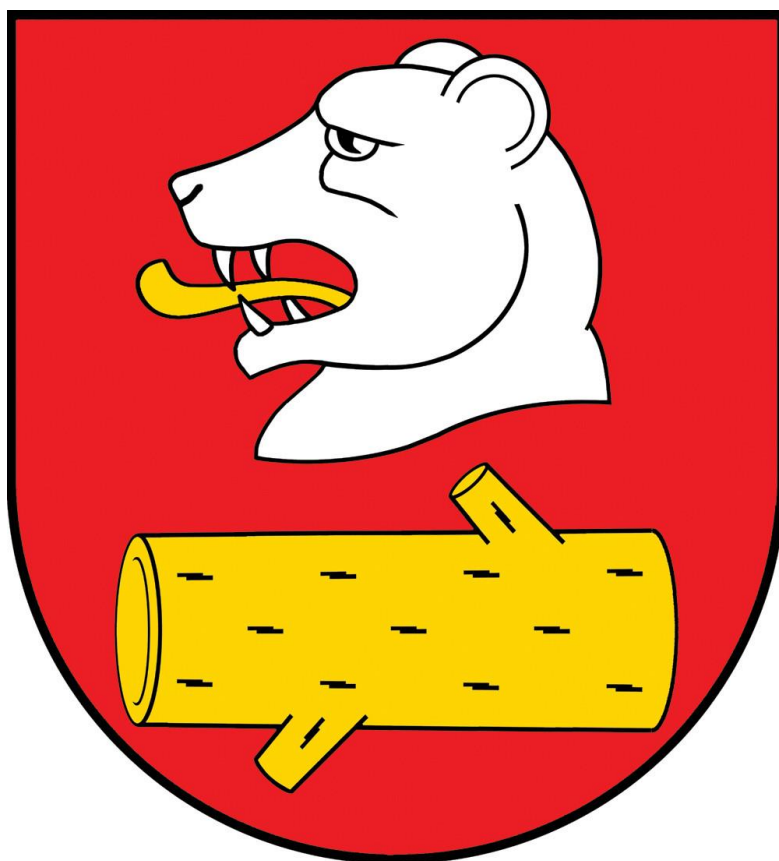
Załącznik do Uchwały Nr XXXIII/176/2017

Rady Gminy Radzyń Podlaski z dnia 28 kwietnia 2017 r.

# **PROGRAM OPIEKI NAD ZABYTKAMI GMINY RADZYŃ PODLASKI**

## **NA LATA**

## **2017-2020**



*Radzyń Podlaski*

*styczeń 2017*

**SPIS TREŚCI:**

Wstęp .....	5
1. Podstawa prawna opracowania programu opieki nad zabytkami .....	6
2. Uwarunkowania prawne ochrony i opieki nad zabytkami w Polsce .....	7
3. Uwarunkowania zewnętrzne ochrony dziedzictwa kulturowego .....	8
3.1. Strategiczne cele polityki państwa w zakresie ochrony zabytków i opieki nad zabytkami .....	8
3.2. Relacje gminnego programu opieki nad zabytkami z dokumentami wykonanymi na poziomie województwa i powiatu .....	9
4. Uwarunkowania wewnętrzne ochrony dziedzictwa kulturowego .....	12
4.1. Relacje gminnego programu opieki nad zabytkami z dokumentami wykonanymi na poziomie gminy (analiza dokumentów programowych gminy) .....	12
4.1.1. strategia rozwoju Gminy Radzyń Podlaski na lata 2016-2030 .....	12
4.1.2. Studium Uwarunkowań i Kierunków Zagospodarowania Przestrzennego Gminy Radzyń Podlaski .....	13
4.2. Informacje ogólne i dzieje historyczne obszaru Gminy Radzyń Podlaski .....	15
4.3. Charakterystyka obiektów nieruchomych o największym znaczeniu dla Gminy oraz analiza stanu dziedzictwa i krajobrazu kulturowego .....	17
4.4. Zabytki ruchome w Gminie Radzyń Podlaski .....	31
4.5. Zabytki w gminnej ewidencji zabytków .....	31
5. Ocena stanu dziedzictwa kulturowego gminy. Analiza szans i zagrożeń .....	32
6. Założenia programowe .....	35
6.1. Priorytety programu opieki .....	35
7. Instrumentarium realizacji programu opieki nad zabytkami .....	38
8. Zasady oceny realizacji programu opieki nad zabytkami .....	39
9. Źródła finansowania programu opieki nad zabytkami .....	40
10. Realizacja i finansowanie przez Gminę Radzyń Podlaski zadań z zakresu ochrony zabytków .....	40

**Załączniki:**

✓ Załącznik nr 1. Wykaz zabytków wpisanych do Gminnej Ewidencji Zabytków .....	42
✓ Załącznik nr 2. Obiekty ujęte w Rejestrze Zabytków Województwa Lubelskiego .....	47
✓ Załącznik nr 3 . Wykaz stanowisk archeologicznych .....	48
✓ Załącznik nr 4. Wybrane obiekty z kart Gminnej Ewidencji Zabytków .....	57.

**Załączniki graficzne:**

✓ Zał. graficzny 1. Granice założenia pałacowo-parkowego w Branicy Radzyńskiej .....	19.
✓ Zał. graficzny 2. Granice założenia zespołu pałacowo-parkowego w Białce .....	25
✓ Zał. graficzny 3. Granice założenia zespołu dworsko-parkowego w Żabikowie .....	29

**Tabele:**

✓ Tabela 1. Dane z rejestru – Założenie Pałacowo-Parkowe w Branicy Radzyńskiej .....	17
✓ Tabela 2. Dane z rejestru – Zespół Pałacowo-Parkowy w Białce .....	20
✓ Tabela 3. Dane z rejestru – Zespół Dworsko-Parkowy w Żabikowie .....	25
✓ Tabela 4. Dane z rejestru – Zespół „Sanktuarium Leśnego” p.w. Św. Antoniego .....	30
✓ Tabela 5. Wykaz zabytków wpisanych do Gminnej Ewidencji Zabytków .....	42
✓ Tabela 6. Obiekty w Rejestrze Zabytków Województwa Lubelskiego .....	47
✓ Tabela 7. Wykaz stanowisk archeologicznych .....	48

**Fotografie:**

✓ Zdjęcie 1. Pałac w Branicy Radzyńskiej – widok od frontu (fot. DH) .....	17
✓ Zdjęcie 2. Pałac – widok na wejście główne oraz wieżę pałacową (fot. DH) .....	18
✓ Zdjęcie 3. Dekoracyjna płaskorzeźba – Pałac w Branicy Radz. (źródło: gminny rej. zabytków) ..	18
✓ Zdjęcie 4. Staw w ZPP w Branicy Radzyńskiej (źródło: gminny rejestr zabytków) .....	19.
✓ Zdjęcie 5. Czterokolumnowy portyk – Pałac w Białce (fot. MF) .....	20
✓ Zdjęcie 6 . Widok na taras – Pałac w Białce (fot. MF) .....	20
✓ Zdjęcie 7. Widok na pałac od strony północno-zachodniej (fot. MF) .....	21
✓ Zdjęcie 8. Widok na pałac oraz podjazd od strony północno-zachodniej (fot. MF) .....	21
✓ Zdjęcie 9. Widok na park oraz drzewostan od strony południowej (fot. MF) .....	22
✓ Zdjęcia 10. 11. i 12. Park w ZPP w Białce – boczna aleja z żywopłotu, widok na część od strony frontowej pałacu oraz od strony zachodniej (fot. MF) .....	22
✓ Zdjęcie 13. Kopiec w ZPP, tzw. Fortalicjom Kazanowskich (źródło: gminna ewid. zabytków) ....	23
✓ Zdjęcie 14. Wozownia i stajnia przy ZPP w Białce (źródło: gminny rej. zabytków) .....	24

✓ Zdjęcie 15. Widok na pałac w Żabikowie od alei głównej (fot. MF) .....	26
✓ Zdjęcie 16 . Pałac od strony wejścia głównego –część południowo-zachodnia (fot. MF) .....	26
✓ Zdjęcie 17. Kapliczka – Figura Matki Bożej w Żabikowie (fot. MF) .....	28
✓ Zdjęcie 18. Spichlerz w Zespole Dworsko-Pałacowym - Żabików (fot. MF) .....	28
✓ Zdjęcie 19. Panorama od strony północno-zachodniej - pałac oraz park - Żabików (fot. MF) .....	29
✓ Zdjęcie 20. Zespół „Sanktuarium Leśnego” (źródło: ewidencja zabytków) .....	30
✓ Zdjęcie 21. Dwór w Bedlnie (źródło: karta ewidencyjna) .....	57
✓ Zdjęcie 22. Budynek dworca PKP w Bedlnie Radzyńskim (źródło: karta ewidencyjna) .....	58
✓ Zdjęcie 23. Dom (Chałupa) - Białka (źródło: karta ewidencyjna) .....	59
✓ Zdjęcie 24. Dom (Chałupa) - Białka (źródło: karta ewidencyjna) .....	60
✓ Zdjęcie 25. Dom (Chałupa) – Branica Radzyńska (źródło: karta ewidencyjna) .....	61
✓ Zdjęcie 26. Dom (Chałupa) – Branica Radzyńska-Kolonia (źródło: karta ewidencyjna) .....	62
✓ Zdjęcie 27. Dom (Chałupa) – Paszki Duże (źródło: karta ewidencyjna) .....	63
✓ Zdjęcie 28 . Dom (Chałupa) – Paszki Duże (źródło: karta ewidencyjna) .....	64
✓ Zdjęcie 29. Dom (Chałupa) – Płudy (źródło: karta ewidencyjna) .....	65
✓ Zdjęcie 30. Szkoła – Zbulitów Duży (źródło: karta ewidencyjna) .....	66
✓ Zdjęcie 31. Spichlerz w ZDP - Żabików (fot. MF) .....	67
✓ Zdjęcie 32 . Czworak II - Żabików (fot. MF) .....	67
✓ Zdjęcie 33. Pozostałości parku w Zespole Dworsko-Pałacowym w Ustrzeszy (źródło: karta ewidencyjna) .....	68
✓ Zdjęcie 34. Przepompownia wody PKP, koszarka PKO (źródło: karta ewidencyjna) .....	69
✓ Zdjęcie 35. i 36. Kapliczka z figurą NMP w ZPP oraz Krzyż w ZPP w Branicy Radz. (źródło: karta ewidencyjna) .....	70
✓ Zdjęcie 37. i 38. Kapliczka w Brzostówcu oraz Bedlnie Radzyńskim (źródło: karta ewidencyjna) .....	71

## Wstęp

---

### **Postanowienia ogólne**

Ilekcroć w niniejszym programie mowa jest o:

- 1) Ustawie – rozumie się przez to ustawę z dnia 23 lipca 2003 r. o ochronie zabytków i opiece nad zabytkami (Dz. U. 2014 r., poz. 1446 z późn. zm.),
- 2) Gminie - rozumie się przez to Gminę Radzyń Podlaski,
- 3) Programie – rozumie się przez to Gminny Program Opieki nad Zabytkami Gminy Radzyń Podlaski na lata 2017-2020,
- 4) Konserwatorze – rozumie się przez to Lubelskiego Wojewódzkiego Konserwatora Zabytków w Lublinie,
- 5) Planie – rozumie się przez to Plan Zagospodarowania Przestrzennego Gminy Radzyń Podlaski, Plan Zagospodarowania Przestrzennego Województwa Lubelskiego,
- 6) Strategii – rozumie się przez to Strategię Rozwoju Gminy Radzyń Podlaski na lata 2016-2030, Strategię Rozwoju Województwa Lubelskiego na lata 2006-2020.

## **1. Podstawa prawna opracowania programu opieki nad zabytkami**

---

Obowiązek wykonania programu opieki nad zabytkami, określono w przepisie art. 87 ustawy z dnia 23 lipca 2003 r. o ochronie zabytków i opiece nad zabytkami (Dz. U. 2014 r., poz. 1446 z późn. zm.), gdzie do celów opracowania gminnego programu opieki nad zabytkami zalicza się w szczególności:

- 1) włączenie problemów ochrony zabytków do systemu zadań strategicznych, wynikających z koncepcji przestrzennego zagospodarowania kraju;
- 2) uwzględnienie uwarunkowań ochrony zabytków, w tym krajobrazu kulturowego i dziedzictwa archeologicznego, łącznie z uwarunkowaniami ochrony przyrody i równowagi ekologicznej;
- 3) zahamowanie procesów degradacji zabytków i doprowadzenie do poprawy stanu ich zachowania;
- 4) wyeksponowanie poszczególnych zabytków oraz walorów krajobrazu kulturowego;
- 5) podejmowanie działań zwiększających atrakcyjność zabytków dla potrzeb społecznych, turystycznych i edukacyjnych oraz wspieranie inicjatyw sprzyjających wzrostowi środków finansowych na opiekę nad zabytkami;
- 6) określenie warunków współpracy z właścicielami zabytków, eliminujących sytuacje konfliktowe związane z wykorzystaniem tych zabytków;
- 7) podejmowanie przedsięwzięć umożliwiających tworzenie miejsc pracy związanych z opieką nad zabytkami.

## **2. Uwarunkowania prawne ochrony i opieki nad zabytkami w Polsce**

---

- 1) Zabytki zostały objęte ochroną zadeklarowaną jako konstytucyjny obowiązek państwa i każdego obywatela - Art. 5, art. 6 ust. 1 i art. 86 Konstytucji R.P. z dnia 2 kwietnia 1997 r. (Dz. U. z 1997 r., Nr 78, poz. 483),
- 2) Art. 3, 4, 6, 7, 16 ust. 1, art. 17, 18, 19, 20, 21, 22 oraz art. 89 ustawy z dnia 23 lipca 2003 r. o ochronie zabytków i opiece nad zabytkami (Dz. U. 2014 r., poz. 1446 z późn. zm.),
- 3) Art. 11 ust. 2 pkt 7 i art. 14 ust. 1 pkt 3 ustawy z dnia 5 czerwca 1998 roku o samorządzie terytorialnym (Dz. U. z 2016 r. poz. 446),

### Pozostałe uwarunkowania prawne:

- 1) Ustawa z dnia 27 marca 2003 r. o planowaniu i zagospodarowaniu przestrzennym (Dz.U. z 2016 r., poz. 778),
- 2) Ustawa z dnia 7 lipca 1994 r. – Prawo budowlane (Dz.U. z 2016 r., poz. 290),
- 3) Ustawa z dnia 27 kwietnia 2001 r. – Prawo ochrony środowiska (Dz.U. z 2016 r., poz. 672),
- 4) Ustawa z dnia 16 kwietnia 2004 r. o ochronie przyrody (Dz.U. z 2015 r., poz. 1651 z późn. zm.),
- 5) Ustawa z dnia 21 sierpnia 1997 r. o gospodarce nieruchomościami (Dz.U. z 2015 r., poz. 1774 z późn. zm.),
- 6) Ustawa z dnia 25 października 1991 r. o organizowaniu i prowadzeniu działalności kulturalnej (Dz.U. z 2012 r., poz. 406),
- 7) Ustawa z dnia 24 kwietnia 2003 r. o działalności pożytku publicznego i wolontariacie (Dz.U. z 2016 r., poz. 239 z późn. zm.),

### Zasady ochrony zabytków znajdujących się w muzeach i bibliotekach:

- 1) Ustawa z dnia 21 listopada 1996 r. o muzeach (Dz.U. z 2012 r., poz. 987 z późn. zm.),
- 2) Ustawa z dnia 27 czerwca 1997 r. o bibliotekach (Dz.U. z 2012 r., poz. 642),

### Ochrona materiałów archiwalnych:

- 1) Ustawa z dnia 14 lipca 1983 r. o narodowym zasobie archiwalnym i archiwach (Dz.U. z 2016 r., poz. 1506).

### **3. Uwarunkowania zewnętrzne ochrony dziedzictwa kulturowego**

---

#### **3.1. Strategiczne cele polityki państwa w zakresie ochrony zabytków i opieki nad zabytkami**

Na dzień sporządzenia niniejszego programu opieki nad zabytkami (wrzesień 2016 roku) obowiązuje opracowany przez Zespół Rady Ochrony Zabytków, powołany przez Ministra Kultury i Dziedzictwa Narodowego, ***Krajowy Program Ochrony Zabytków i Opieki nad Zabytkami na lata 2014-2017***, przyjęty uchwałą nr 125/2014. Cel główny tego programu to:

**wzmocnienie roli dziedzictwa kulturowego i ochrony zabytków w rozwoju potencjału kulturowego i kreatywnego Polaków**

Wyżej wymieniony cel główny wdrażany jest poprzez trzy cele szczegółowe do których zalicza się:

- 1) Wspieranie rozwiązań systemowych na rzecz ochrony zabytków w Polsce,
- 2) Wzmocnienie synergii działania organów ochrony zabytków,
- 3) Tworzenie warunków do aktywnego uczestnictwa w kulturze, edukacji na rzecz dziedzictwa kulturowego oraz jego promocji i reinterpretacji.

Każdy cel szczegółowy ujęty w Krajowym programie, będzie realizowany poprzez wdrażanie szeregu zadań szczegółowych. Znaczna część tych zadań powinna być uwzględniana w lokalnych programach opieki nad zabytkami. Zakłada się, że program pomoże w ujednoczeniu polityki konserwatorskiej na poziomie krajowym.

Kolejnym rządowym dokumentem tworzącym ramy w sferze polityki kulturalnej państwa jest ***Narodowa Strategia Kultury na lata 2004 – 2013*** przyjęta przez Radę Ministrów w dniu 21 września 2004 r. oraz ***Uzupełnienia Narodowej Strategii Rozwoju Kultury na lata 2004 – 2020***.

Zgodnie z podstawowymi założeniami NSK, zasadniczym celem strategii jest **działanie na rzecz zrównoważonego rozwoju kulturalnego regionów w Polsce**. W nawiązaniu do tego przyjęto następujące priorytety:

- 1) Aktywne zarządzanie zasobem stanowiącym materialne dziedzictwo kulturowe (zmierzające do materialnej poprawy stanu zabytków), ich adaptacja i rewitalizacja oraz zwiększenie dostępności dla nich mieszkańców, turystów i inwestorów;

- 2) Edukacja i administracja na rzecz ochrony i zachowania dziedzictwa kulturowego. Dokumentem służącym wdrożeniu Narodowej Strategii Kultury w sferze materialnej spuścizny kulturowej Polski jest Narodowy Program Kultury „Ochrona zabytków i dziedzictwa kulturowego”. Podstawą do jego sformułowania jest uznanie sfery dziedzictwa za niezbędny warunek rozwoju i upowszechniania kultury, a także za potencjał regionów służący wzrostowi konkurencyjności regionów dla turystów, inwestorów i mieszkańców.

Dokumentem służącym wdrożeniu Narodowej Strategii Rozwoju Kultury jest **Narodowy Program Kultury „Ochrona zabytków i dziedzictwa kulturowego”**. Wytyczono w nim strategiczne cele polityki państwa w sferze ochrony zabytków. Do tych celów należą:

- 1) Przygotowanie skutecznego systemu prawno-finansowego wspierania ochrony i opieki nad zabytkami;
- 2) Podjęcie prac nad kompleksowym systemem edukacji na rzecz dziedzictwa;
- 3) Poszukiwanie instrumentów wzmacniających efekty działalności służby konserwatorskiej;
- 4) Ograniczenia uznaniowości konserwatorów poprzez nałożenie na nich odpowiedzialności za niezgodne z prawem postępowanie;
- 5) Intensyfikacja ochrony i upowszechniania dziedzictwa kulturowego, w tym szczególnie kompleksowa poprawa stanu zabytków nieruchomych;
- 6) Działania inwestycyjne dotyczące obszarów i obiektów posiadających walory kulturowe, zabytkowe, powinny być uzgadniane z Konserwatorem Zabytków a w uzasadnianych przypadkach także z Ochroną Środowiska.

### 3.2. Relacje gminnego programu opieki nad zabytkami z dokumentami wykonanymi na poziomie województwa i powiatu.

#### ➤ **Strategia Rozwoju Województwa Lubelskiego na lata 2014-2020 (z perspektywą do 2030 roku)**

Główne cele *Strategii Rozwoju Województwa Lubelskiego na lata 2014-2020 (z perspektywą do 2030 roku)* są:

- 1) Wzmocnienie urbanizacji regionu;
- 2) Restrukturyzacja rolnictwa oraz rozwój obszarów wiejskich;
- 3) Selektywne zwiększanie potencjału wiedzy, kwalifikacji, zaawansowania technologicznego, przedsiębiorczości i innowacyjności regionu;
- 4) Funkcjonalna, przestrzenna, społeczna i kulturowa integracja regionu.

Cele Programu Opieki nad Zabytkami Gminy Radzyń Podlaski ukierunkowane są zgodnie z celami Strategii Rozwoju Województwa Lubelskiego na lata 2014-2020 (z perspektywą do 2030 roku). W szczególności cele te mają ukazać potencjał kulturowych zasobów o znaczeniu turystycznym.

Strategia Rozwoju Województwa Lubelskiego przyczyni się m.in. do kulturalnej i społecznej integracji regionu lubelskiego, zapobiegając przy tym słabemu poczuciu tożsamości regionalnej.

### ➤ **Plan Zagospodarowania Przestrzennego Województwa Lubelskiego**

Plan Zagospodarowania Przestrzennego Województwa Lubelskiego jest jednym z podstawowych instrumentów opracowanym w celu prowadzenia przez samorząd województwa własnej polityki rozwoju przestrzennego. Jest głównym narzędziem do określania zasad organizacji struktury przestrzennej regionu oraz zadań rządowych i samorządowych, służących do realizacji ponadlokalnych celów publicznych, które znajdować się będą w rejestrze wojewódzkim. Stanowi także element krajowego systemu planowania przestrzennego.

Za najważniejsze potencjały Województwa Lubelskiego, uznano m.in. względnie bogate wyposażenie w czynniki naturalne (zasoby energetyczne, przyrodnicze warunki dla rolnictwa, które jednak nie są w pełni gospodarczo wykorzystane), a także walory krajobrazu, które – wraz z dziedzictwem kulturowym – mogą służyć do rozwijania turystyki.

W Planie wyeksponowano także wyjątkowe walory miast historycznych, w tym miasta Radzyń Podlaski leżącego w bezpośrednim sąsiedztwie i związanego historycznie i kulturowo z obiektami leżącymi na terenie Gminy.

Plan przewiduje włączenie do programów rozwoju turystyki obiektów muzealnych, dawnych budowli obronnych, dawnych zespołów rezydencjonalnych, zespołów sakralnych, zabytków techniki, budynków użyteczności publicznej, w tym dawnych zajazdów, spopularyzowanie i zagospodarowanie, w miarę możliwości, historycznych szlaków handlowych jako szlaki turystyczne lub ścieżki rowerowe.

### ➤ **Cele Wojewódzkiego Programu Opieki nad Zabytkami w województwie lubelskim na lata 2015–2018**

Głównym celem programu jest wyznaczenie pożądaných kierunków zmian w zakresie ochrony zabytków i opieki nad zabytkami na terenie województwa możliwych do rozpoczęcia lub osiągnięcia w perspektywie czasowej 4 lat. Ponadto wyróżnia się 2 cele strategiczne, z którymi ściśle powiązano cele operacyjne.

**Cel Strategiczny I:**

Wzmocnienie potencjału dziedzictwa kulturowego województwa lubelskiego jako elementu rozwoju społeczno – gospodarczego regionu;

Cele operacyjne:

- a. Ochrona zabytków materialnych i opieka nad zabytkami materialnymi,
- b. Ochrona niematerialnego dziedzictwa kulturowego,

**Cel Strategiczny II:**

Wykorzystanie dziedzictwa kulturowego Lubelszczyzny w działaniach promocyjnych i edukacyjnych wpływających na rozwój społeczno – ekonomiczny;

Cele operacyjne:

- c. Edukacja w zakresie dziedzictwa kulturowego Lubelszczyzny,
- d. Promocja dziedzictwa kulturowego Lubelszczyzny.

Wojewódzki Program Opieki nad Zabytkami przewiduje próbę odejścia od widocznego jeszcze biernego administrowania zabytkami na rzecz idei aktywnego zarządzania dziedzictwem, myślenia o kulturze, jako czynnika rozwoju, nowej filozofii ochrony dziedzictwa poprzez włączanie go w obieg społeczno - gospodarczy.

➤ **Strategia Rozwoju Powiatu Radzyńskiego na lata 2015-2030**

Jednym z celów strategicznych Strategii Rozwoju Powiatu Radzyńskiego na lata 2015-2030 w odniesieniu do dziedzictwa kulturowego, jest podniesienie znaczenia kultury i dziedzictwa historycznego poprzez rozbudowę, adaptację i modernizację obiektów kulturalnych i zabytkowych, rozwój amatorskiego ruchu artystycznego oraz poprawę dostępności do dóbr kultury. Do celów operacyjnych, w odniesieniu do w/w celu strategicznego, zaliczono m.in.: rewitalizację obiektów historycznych przez ich obecnych właścicieli, wspieranie i większa promocja lokalnych twórców i artystów, opracowanie i wdrożenie systemu informacji poprzez oznakowanie zabytkowych obiektów znakami drogowymi oraz tablicami informacyjnymi, większe zaangażowanie placówek oświaty w upowszechnianiu świadomości historycznej i kulturowej wśród swoich podopiecznych.

Powiat radzyński charakteryzuje się bogatą historią i dużym zasobem zabytków. Jednocześnie, należy tu zaznaczyć, że słabą stroną jest nie najlepszy stan tych obiektów.

Cele Programu Opieki nad Zabytkami Gminy Radzyń Podlaski na lata 2017–2020 wpisują się w kierunki rozwoju zawarte w Strategii Rozwoju Województwa Lubelskiego na lata 2014-2020 (z perspektywą do 2030 roku), Wojewódzkim Programie Opieki nad Zabytkami w województwie lubelskim na lata 2015–2018 oraz Strategii Rozwoju Powiatu Radzyńskiego na lata 2015-2030, zaś główny kierunek działań programu można określić jako:

---

**Wzmocnienie roli dziedzictwa kulturowego poprzez odnowę najistotniejszych dla Gminy obiektów zabytkowych oraz ich promocję**

---

**4. Uwarunkowania wewnętrzne ochrony dziedzictwa kulturowego**

**4.1. Relacje gminnego programu opieki nad zabytkami z dokumentami wykonanymi na poziomie gminy (analiza dokumentów programowych gminy)**

**4.1.1. Strategia rozwoju Gminy Radzyń Podlaski na lata 2016-2030**

Strategia Rozwoju Gminy Radzyń Podlaski na lata 2016-2030 identyfikuje podstawowe problemy w obszarze. Jak wynika z zestawienia „przestrzeń i środowisko” ustalono, że zabytki wymagają renowacji.

W strefie gospodarczej Strategii Rozwoju Gminy, analiza SWOT ukazuje zbliżoną do analizy Strategii Rozwoju Województwa Lubelskiego sytuację. Analogicznie w mocnych stronach obszaru Gminy Radzyń Podlaski uwzględnia się liczne zabytki (zlokalizowane w miejscowości Białka, Żabików, Branica Radzyńska). Duża ilość obiektów (głównie zabytki najwyższych klas) wymagają remontu, natomiast koszty takich przedsięwzięć są stosunkowo wysokie. Jest to problem szeroko pojęty, dotyczący wielu zabytków, mających swoje miejsce także w innych samorządach.

Celem generalnym Strategii Rozwoju Gminy Radzyń Podlaski na lata 2016-2030 jest:

**Dążenie do dynamicznego i zrównoważonego rozwoju społeczno-gospodarczego Gminy oraz poprawy warunków i jakości życia jej mieszkańców poprzez wspieranie sektora gospodarczego oraz rozwój infrastruktury, w oparciu o zasoby gminy oraz aktywność mieszkańców**

Do realizacji celu generalnego przyjęto szereg celów strategicznych. Część z tych celów ściśle powiązanych jest z rozwojem kultury i dziedzictwa kulturowego.

Zaliczamy tutaj:

- a) **ochronę i rewitalizację lokalnych zabytków i pomników historycznych,**
- b) rozwój i modernizację obiektów służących działalności kulturalnej,
- c) tworzenie miejsc pamięci historycznej oraz służących kultywowaniu tradycji i dziedzictwa kulturowego,
- d) promocję i wsparcie rozwoju działalności lokalnych twórców ludowych,
- e) rozwój promocji i współpracy w zakresie lokalnej kultury i tradycji,
- f) **poprawa wizerunku gminy oraz wzrost atrakcyjności turystycznej poprzez odpowiednie oznakowanie miejsc zabytkowych i atrakcyjnych turystycznie.**

Poza wyżej wymienionymi zadaniami należy położyć także większy nacisk na pozyskiwanie środków na zadania z zakresu kultury, ochrony zabytków (konserwacja i rewaloryzacja zabytków nieruchomych).

#### **4.1.2. Studium Uwarunkowań i Kierunków Zagospodarowania Przestrzennego Gminy Radzyń Podlaski**

Zmiana Studium Uwarunkowań i Kierunków Zagospodarowania Przestrzennego Gminy Radzyń Podlaski przyjętego uchwałą Rady Gminy Radzyń Podlaski Nr XXXV/211/2010 z dnia 9 lipca 2010 r. (tekst ujednoczony) i zmienionego Uchwałą Rady Gminy Radzyń Podlaski Nr VII/38/2015 z dnia 30 kwietnia 2015 r.

W przepisach prawa miejscowego istotne jest wyznaczenie odpowiedniej strefy ochronnej dla obiektów zabytkowych. Z uwagi na zróżnicowanie poszczególnych grup zabytków, przyjęto tu różne formy ich ochrony.

Wyróżniono następujące typy stref ochrony konserwatorskiej:

**A** – strefa ścisłej ochrony historycznej struktury przestrzennej;

**B** – strefa ochrony pośredniej zachowanych elementów zabytkowych;

**OW** – obszar stanowisk archeologicznych

W obszarach stref „A” w odniesieniu do obiektów indywidualnie wpisanych do rejestru, wszelka działalność inwestycyjna i budowlana obejmująca m.in.: prace remontowe, modernizacyjne, porządkowe, wtórne podziały terenu, budowę nowych obiektów i urządzeń infrastruktury technicznej oraz wycinkę drzew – wymaga

pozwolenia Wojewódzkiego Konserwatora Zabytków, zgodnie z przepisami szczególnymi.

Do obiektów wpisanych do strefy ścisłej ochrony historycznej struktury przestrzennej na terenie Gminy Radzyń Podlaski zaliczono:

- Zespół pałacowo-parkowy w Białce: pałac z wyposażeniem architektonicznym, park w granicach terenu związanego z zespołem.
- Założenie pałacowo-ogrodowe w Branicy Radzyńskiej: pałac, park, teren zabudowań gospodarczych, teren dawnego sadu, stawów, stajni i ogrodów użytkowych.
- Zespół dworsko-parkowy w Żabikowie: dawny dwór i park.
- Zespół „Sanktuarium Leśnego” p.w. Św. Antoniego (obręb Płudy) obejmujący obiekty dwóch kaplic i kapliczek – dzwonnicy wraz z otoczeniem zabytków (cmentarzem) w obrębie działki 969/1

Granice strefy konserwatorskiej „B” zobowiązują do zachowania zasadniczych elementów historycznych rozplanowania, tj. utrzymania istniejących dróg, alej, szpalerów zieleni, osi widokowych i kompozycji. Wszelkie zmiany zagospodarowania oraz prace prowadzone przy obiektach (w tym również rozbiórka) wymagają uzgodnień z Wojewódzkim Konserwatorem Zabytków. W strefie tej istnieje ponadto zakaz wznoszenia obiektów wieżowych telefonii komórkowej lub radiowej.

W granicach strefy obszarów stanowisk archeologicznych (OW) wszelkie zmiany użytkowania i zagospodarowania terenów oraz planowanie inwestycyjne wymagają uzgodnienia z Wojewódzkim Konserwatorem Zabytków. Dopuszczenie zmian w użytkowaniu i zagospodarowaniu terenów oraz planowych inwestycji uzależnione jest od wykonania – na koszt inwestora – badań i dokumentacji stanowiska archeologicznego tj. przeprowadzenia archeologicznych badań wykopaliskowych, wyprzedzających działania inwestycyjne. Badania archeologiczne mogą być prowadzone przez upoważnioną osobę posiadającą zezwolenie Wojewódzkiego Konserwatora Zabytków.

Na obszarze gminy obejmuje się ochroną konserwatorską materialne i niematerialne zasoby kulturowe. Na terenie gminy oprócz zabytków objętych ochroną konserwatorską Wojewódzki Konserwator Zabytków zaleca zachowanie:

- a) układów i systemów zabudowy miejscowości,
- b) kapliczek i figur przydrożnych,
- c) budynków budownictwa ludowego.

Część obiektów dawnej architektury ludowej nie przetrwała lub uległa istotnym przekształceniom, tracąc zabytkowy charakter.

#### 4.2. Informacje ogólne i dzieje historyczne obszaru Gminy Radzyń Podlaski

Gmina Radzyń Podlaski usytuowana jest pomiędzy 51° 45' a 51° 52' długości geograficznej północnej i 22° 32' a 22° 43' szerokości geograficznej wschodniej. Jednostka znajduje się w północnej części województwa lubelskiego i położona jest wokół miasta Radzyń Podlaski w promieniu ok. 15 km. Gmina Radzyń Podlaski sąsiaduje z 6 innymi gminami, do których należą: Gmina Czemierniki, Gmina Wołyn, Gmina Drelów, Gmina Kąkolewnica Wschodnia, Gmina Ulan-Majorat oraz Gmina Borki. Obszar Gminy stanowi płaska, lekko falista powierzchnia, wzniesiona od 145 do 160 m n. p. m. Gmina Radzyń Podlaski znajduje się na granicy dwóch podprovincji fizyczno-geograficznych: Nizin Środkowopolskich i Polesia (wg regionalizacji Kondrackiego). Zachodnia część Gminy znajduje się w jednostkach o randze mezoregionów należących do Nizin Środkowopolskich: Równiny Łukowskiej oraz Pradoliny Wieprza. Wschodnia zaś część, leży w granicach jednostek: Zakłęsłości Łomaskiej i Równiny Parczewskiej.

Powierzchnia Gminy Radzyń Podlaski wynosi 15 517 ha. Obszar podzielony jest na 21 sołectw (wg stanu na dzień sporządzania niniejszego opracowania), w obrębie których znajduje się 20 miejscowości. Zaletą położenia Gminy jest korzystny układ powiązań komunikacyjnych – droga krajowa Nr 19 Białystok – Lublin – Rzeszów oraz droga Nr 63 do przejścia granicznego z Białorusią poprzez Radzyń Podlaski – Siedlce – Łomżę – Giżycko do Rosji. Przez teren Gminy przepływa rzeka Białka, natomiast wzdłuż zachodniej granicy na niewielkim odcinku płynie rzeka Bystrzyca, a w sąsiedztwie wschodniego odcinka granicy Gminy - rzeka Piwonia.

Gmina Radzyń Podlaski w obecnych granicach powstała na mocy uchwały Wojewódzkiej Rady Narodowej w Lublinie w dniu 1 stycznia 1973 roku z połączenia trzech byłych Gromadzkich Rad Narodowych: w Branicy Radzyńskiej, w Białej i w Białce. W okresie staropolskim Gmina należała do Ziemi Łukowskiej, zwanej też powiatem łukowskim, z grodem kasztelańskim w Łukowie. Granice państwowe pomiędzy Polską a Litwą były wielokrotnie przesuwane, a ostatecznie ustalono je w XV w. na zasadzie kopców granicznych, czek, lasów i bagien. Odcinek tej granicy przebiegał przez ówczesną Branicę, Zbulitów oraz Ustrzesz. W 1520 r. utworzono województwo podlaskie, potem brzeskie. W Wielkim Księstwie Litewskim językiem urzędowym był język białoruski i cyrylica, a na omawianych rubieżach także wyznanie prawosławne. Natomiast na obszarze Gminy Radzyń Podlaski panuje wyłącznie wyznanie rzymsko katolickie.

Ziemia Łukowska do 1478r. należała do województwa sandomierskiego, po czym wraz z Ziemią Lubelską i Urzędowską weszła w skład nowo utworzonego Województwa Lubelskiego. Podział ten obowiązywał aż do II rozbioru. Po I rozbiorze Ziemia Łukowska pozostała jeszcze przy Polsce, a miasto Radzyń (wraz z większością terenu obecnej gminy) w 1788 r. znalazło się w nowo utworzonym wydziale lubelskim. Istotne zmiany przyniósł II rozbiór, kiedy to wprowadzono trójstopniowy podział administracyjny. Ziemia Łukowska znalazła się wówczas w nowopowstałym województwie chełmskim na terenie prowincji polskiej. Po III rozbiorze Polski

z obszarów zajętych przez Austriaków utworzono Galicję Zachodnią. Interesujący nas teren należał wówczas do cyrkułu łukowskiego z siedzibą w Łukowie, przeniesioną następnie do Radzyna. Do czasów Księstwa Warszawskiego następowały kilkakrotne modyfikacje zasięgów i nazw cyrkułów. Przed 1809 r. tereny dawnej Ziemi Łukowskiej należały do cyrkułu bialskiego i okręgu włodawskiego. W 1810 r. teren obecnej Gminy Radzyń Podlaski wszedł w skład powiatu radzyńskiego departamentu siedleckiego. W zakresie władzy sądowej powiat radzyński podlegał wydziałowi bialskiemu.

W czasach Królestwa Polskiego powrócono do podziału na województwa. Radzyń i jego okolice znalazły się w województwie podlaskim – obwodzie i powiecie radzyńskim. Po Powstaniu Listopadowym w ramach rusyfikacji przemianowano województwa na gubernie (1837 r.), a obwody na powiaty (1842 r.). Radzyń, pozostając siedzibą powiatu, wszedł do rozległej guberni lubelskiej, utworzonej przez połączenie dotychczasowych województw – lubelskiego i podlaskiego. Jednakże już w 1854 r. dokonał się jej podział na gubernię lubelską i siedlecką, do której przynależały okolice Radzyna, nadal będącego centrum powiatu, obejmującego 16 gmin. Siedzibą jednej z nich obejmującej obszar obecnej Gminy Radzyń Podlaski, była Biała. Po 1912 r. powiat radzyński przeszedł do guberni lubelskiej. Podczas I wojny światowej obszar Gminy znalazł się pod okupacją niemiecką. W Polsce odrodzonej przywrócono przynależność do historycznego województwa lubelskiego i powiatu radzyńskiego. Czas II wojny światowej to okres przynależności powiatu radzyńskiego do Generalnego Gubernatorstwa i Dystryktu Lubelskiego. Po zakończeniu działań wojennych funkcjonował powiat radzyński, dzielący się na gminy, a następnie gromady. Od 1975 r. Gmina Radzyń Podlaski należała do województwa białkopodlaskiego. Po nowej reformie administracyjnej, w wyniku której od 1 stycznia 1999 roku na mapie administracyjnej naszego państwa pojawiły się powiaty, powróciła ona na łono województwa lubelskiego, będąc obecnie istotną częścią terytorium powiatu radzyńskiego.

**4.3. Charakterystyka obiektów nieruchomości o największym znaczeniu dla Gminy oraz analiza stanu dziedzictwa i krajobrazu kulturowego.**

**1) Założenie Pałacowo-Parkowe w Branicy Radzyńskiej**

*Tab. 1. Dane z rejestru – Założenie Pałacowo-Parkowe w Branicy Radzyńskiej*

Miejscowość	Adres	Zespół	Obiekt	Czas powstania	Wpis do rejestru
Branica Radzyńska	Branica Radzyńska	Założenie pałacowo – parkowe, pałac, park krajobrazowy, tereny zabudowań gospodarczych dawnego sadu, dawnych stawów, stajni, ogrodów użytkowych.	Zespół pałacowo-parkowy	XIX	A/410

Decyzją Nr KS.VII-5340-2/90 z dnia 11 kwietnia 1990 r. wydaną przez Zarząd Wojewódzki Wydział Kultury i Sztuki, Wojewódzki Konserwator Zabytków wpisał do rejestru zabytków ówczesnego województwa białkopodlaskiego Założenie Pałacowo-Ogrodowe w Branicy Radzyńskiej.

W skład założenia wchodzi: pałac, park krajobrazowy, teren zabudowań gospodarczych, teren dawnego sadu oraz teren dawnych stawów, stajni i ogrodów użytkowych.

Nr rej. A/410 – Dziennik Urzędowy woj. lubelskiego Nr 125 z 19.07.2007 r.



*Zdj. 1. Pałac w Branicy Radzyńskiej – widok od frontu (fot. DH)*

Branica Radzyńska to wieś wymieniana od XV w. Była własnością szlachecką, w posiadaniu Branickich, którzy prawdopodobnie mieli tutaj folwarczek. W roku 1742 wieś przyłączono do dóbr radzyńskich. W 2 połowie XVIII w. przebudowie uległy założenia dworsko-pałacowe w duchu barokowym, z „teatralną” ekspozycją wnętrza parkowego. Prawdopodobnie w tamtym okresie rozbudowano lub wybudowano nowy, murowany dwór. Gdy nowymi właścicielami dóbr radzyńskich



*Zdj. 2. Pałac – widok na wejście główne oraz wieżę pałacową (DH)*

zostali Szlubowscy, po 1831 r. znaczenie Branicy zmalało okresowo, co trwało do 1875 r. Wówczas wydzielono z dóbr radzyńskich klucz Branicę, składający się ze wsi i folwarku Branica, ze wsi i folwarku Niewęgłosz, nowo powstałego folwarku Antonin oraz osady Młyn Bramka. Powyższy majątek był własnością Stanisława Szlubowskiego, który w 1884 r. wybudował obecny pałac, przekomponował park oraz rozbudował część gospodarczą.

Po śmierci Szlubowskiego w 1908 r., majątek po nim odziedziczyła jego siostra Stefania Rulikowska, która po I wojnie światowej przekazała go synowi Władysławowi. Rulikowski prowadził gospodarkę do początku lat 30-tych XX w., po czym wyprowadził się z Branicy, a majątkiem zarządzali administratorzy. W 1938 r. jego formalnym właścicielem został Władysław – Ludwik, do czasu reformy rolnej. Po II wojnie światowej budynek pałacowy i park przeznaczono na potrzeby szkoły, natomiast budynki gospodarcze przydzielono wraz z ziemią służbie folwarcznej, która je w większości po wyeksploatowaniu – rozebrała.



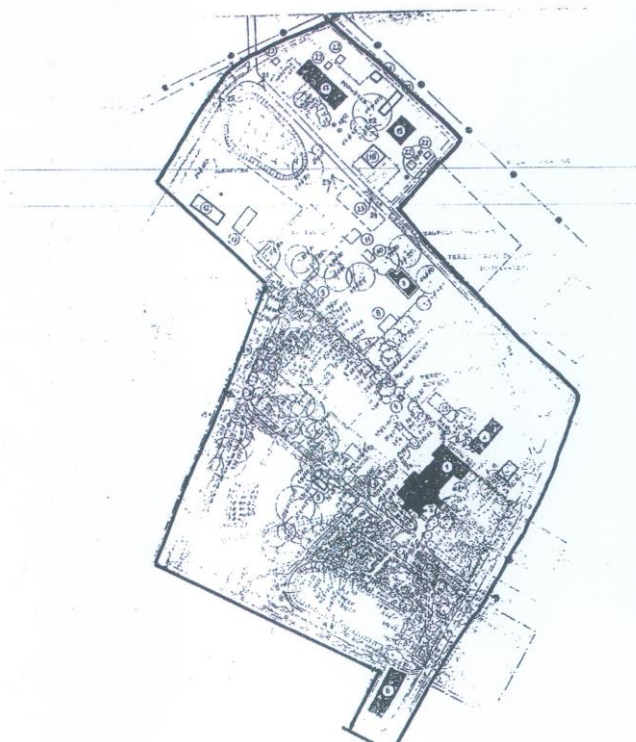
*Zdj. 3. Dekoracyjna płaskorzeźba (rej. zabytków)*

Pałac usytuowany w centrum zespołu jest murowany, na urozmaiconym rzucie zbliżonym do litery „T”, w części parterowej, w części 1-piętrowej, z narożną wieżyczką krytą hełmem latarniowo-ostrosłupowym pokrytym blachą. Dachy budynku odpowiednio dwuspadowe, również pokryte są blachą. W elewacji frontowej znajduje się portyk filarowy o odcinkowych arkadach, z tarasem. Elewacje są rozczłonkowane, zwieńczone gzymsem, otwory prostokątne w opaskach, szczyty rozczłonowane i obwiedzione simą. Układ wewnątrz dwutraktowy, z hallem i reprezentacyjną klatką schodową. Stan obiektu jest poprawny – wymaga on jednak renowacji.

Pałac otoczony jest parkiem krajobrazowym posiadającym opracowanie ewidencyjne. Na terenie parku znajduje się staw. Elewacja budynku rozczłonkowana jest gzymsem opaskowym, naroża rustykowane, otwory małe, kwadratowe, w uszkowatych opaskach. W szczycie znajduje się okienko termalne, a na osi parteru ślepa półkolista arkada.



Zdj. 4. Staw w ZPP w Branicy Radzyńskiej (rej. zabytków)

1. Nazwa <b>ZESPOLE PAŁACOWO-PARKOWY</b>	2. Czas powstania <b>XVI-XVIII w.</b>
8. Fotografia z opisem wskazującym orientację albo mapa z zaznaczonym stanowiskiem archeologicznym  Załącznik do decyzji KS III-5340-2/90 z dnia 11.04.90 w sprawie wpisania do rejestru zabytków do zespołu zabytków.    Granice założenia pałacowo – parkowego.	

Zał. graficzny 1. Granice założenia pałacowo-parkowego w Branicy Radzyńskiej (źródło: Gminna Ewidencja Zabytków Gminy Radzyń Podlaski)

Ponadto przy wjeździe do zespołu usytuowany jest kamienny niski krzyż na murowanym postumencie z datą „10 sierpnia 1906 r.” (kapliczka).

## 2) Zespół Pałacowo-Parkowy w Białce

Tab. 2. Dane z rejestru – Zespół Pałacowo-Parkowy w Białce

Miejscowość	Adres	Zespół	Obiekt	Czas powstania	Wpis do rejestru
Białka	Białka	Zespół pałacowo – parkowy, park z pełnym wyposażeniem architektonicznym i detalami (w tym parkiety i rokokowy kominek) park z alejkami i całym drzewostanem, w granicach terenu związanego z zespołem	Zespół pałacowo-parkowy	XIX	A/582

Decyzją Nr KL.IV.7/17/72 z dnia 28 lutego 1972 r. Prezydium Wojewódzkiej Rady Narodowej – Wydział Kultury, Wojewódzki Konserwator Zabytków w Lublinie wpisał do rejestru zabytków województwa lubelskiego Zespół Pałacowo-Parkowy w Białce, obejmujący pałac wzniesiony po 1843 r., jednopiętrowy z czterokolumnowym portykiem, wraz z pełnym jego wyposażeniem architektonicznym i detalami, w tym ozdobnymi parkietami w kilku pomieszczeniach i rokokowym kominkiem.



Zdj. 5. Czterokolumnowy portyk (MF)



Zdj. 6. Widok na taras (MF)

frontem pałacu, poprzez zamianę wcześniejszego dziedzińca otoczonego zabudowaniami w eliptyczny podjazd.

Na północny-wschód od pałacu funkcjonowało zaplecze gospodarcze, obejmujące m.in. oborę, stajnię, dwie stodoły, 4 czworaki i zachowaną stelmacharnię. Po stronie wschodniej przewidziano kwaterowe sady owocowe. Po roku 1880 pałac został rozbudowany, poprzez dostawienie od wschodu tarasu, a od zachodu przybudówki kuchennej. Przekształcony został też teren przed



*Zdj. 7. Widok na pałac od strony północno-zachodniej (fot. MF)*

W skład zespołu zalicza się również park z regularnymi alejami i całym drzewostanem w granicach związanego z terenem tego zespołu jako przykład historycznego zespołu architektoniczno-krajobrazowego, o dominujących cechach klasycystycznych, w których zachowało się szereg elementów pierwotnego wystroju. Park otaczający zespół dworski nie obejmował kopca, gdzie urządzano popularne w okolicy „majówki”. Całość zespołu stanowi park krajobrazowy o powierzchni 18 ha.



*Zdj. 8. Widok na pałac oraz podjazd od strony północno-zachodniej (fot. MF)*



*Zdj. 9. Widok na park oraz drzewostan od strony południowej (fot. MF)*



*Zdj. 10. 11. 12. Park w ZPP w Białce – boczna aleja z żywopłotu, widok na część od strony frontowej pałacu oraz od strony zachodniej (fot. MF)*



Zdj. 13. Kopiec w ZPP, tzw. Fortalicjom Kazanowskich (źródło: ewidencja zabytków)

Zespół Pałacowo-Parkowy w Białce wobec siedziby radzyńskiej pełnił rolę letniej rezydencji. W 1831 r. dobra radzyńskie przeszły w ręce Józefa Szlubowskiego, sędziego pokoju powiatu radzyńskiego. W myśl podziału rodzinnego Białka, Białaczka oraz Kostunin (dzisiejsze Główne), w 1843 r. dostały się w ręce Stanisława Szlubowskiego. W 1880 r. spadkobiercą Stanisława został syn Henryk Szlubowski, który to właśnie rozbudował pałac. Kolejny podział dóbr nastąpił po bezpotomnej śmierci Henryka w 1927 r., jednak całość szybko skupiła w swoich rękach Bronisława z ks. Woronieckich Doria-Dernałowicz, prowadząca racjonalną gospodarkę i utrzymująca na wysokim poziomie dwór z parkiem. W 1932 r. część majątku została rozparcelowana. Około 1940 r. na skutek bombardowania uszkodzony został pałac i część budowli gospodarczych. Po wkroczeniu wojsk radzieckich na terenie zespołu ulokowano stację napraw sprzętu zmotoryzowanego, której obsługa zamieszkiwała w pałacu. W tym okresie zarówno pałac, jak i park z sadami zostały w znacznym stopniu zdewastowane. Do 1949 r. w pałacu funkcjonował sierociniec zorganizowany przez Siostry Miłosierdzia. Następnie obiekt przejęły władze oświatowe, przekształcając tę placówkę opiekuńczą w Dom Dziecka. Pozostałe po parcelacji 18 ha, obejmujące grunty orne i część gospodarczą przekazały Stacji Hodowli Zarodkowej, Gminnej Spółdzielni, Gminie Radzyń Podlaski i rolnikom indywidualnym.

W roku 1957 pałac został zniszczony przez pożar, a następnie odbudowany bez wprowadzania istotnych zmian. Na dzień dzisiejszy scharakteryzować go można jako pałac klasycystyczny w stanie dobrym, murowany. Założony na prostokącie z aneksami bocznymi tejże wysokości oraz z piętrowym czterokolumnowym „jońskim” portykiem na osi od frontu. Dachy: nad korpusem czterospadowy, nad aneksem i portykiem dwuspadowe, pobite blachą. Elewacje są ujednolicone, rozczłonkowane gzymsami i pilastrami, otwory prostokątne w obramowaniach architektonicznych. Wnętrze jest dwutraktowe, z hallem i salonem na osi. Po wschodniej stronie pałacu – taras. Przed pałacem znajduje się eliptyczny gazon, do którego doprowadza aleja klonowo-jaworowa. Z osi tylnej pałacu wyprowadza aleja kasztanowa, przy której znajdują się fundamenty rozebranej oficyny. Przy dojeździe obok pałacu ustawiona jest równoległe do niego dawna wozownia jako jedyny budynek zachowany z dawnego folwarku. W ścianie frontowej znajduje się 5 dwustrzałowych drewnianych wrót do wnętrza podzielonego na boksy.



*Zdj. 14. Wozownia i stajnia (rej. zabytków)*

1. Nazwa <b>ZESPÓŁ- PAŁACOWO - PARKOWY</b>	2. Czas powstania <b>XIX w.</b>
---	------------------------------------

8. Fotografia z opisem wskazującym orientację albo mapa z zaznaczonym stanowiskiem archeologicznym



Granice założenia zespołu pałacowo – parkowego.

Zał. graficzny 2. Granice założenia zespołu pałacowo-parkowego w Białce (źródło: Gminna Ewidencja Zabytków Gminy Radzyń Podlaski)

### 3) Zespół Dworsko-Parkowy w Żabikowie

Tab. 3. Dane z rejestru – Zespół Dworsko-Parkowy w Żabikowie

Miejscowość	Adres	Zespół	Obiekt	Czas powstania	Wpis do rejestru
Żabików	Żabików	Zespół dworsko – parkowy, dwór i park	Zespół pałacowo-parkowy	XVII	A/658

Decyzją Nr KL.IV-7/118/72 z dnia 12 grudnia 1972 r. Prezydium Wojewódzkiej Rady Narodowej w Lublinie, Wydział Kultury – Wojewódzki Konserwator zabytków wpisał do rejestru zabytków województwa lubelskiego Zespół dworsko-parkowy w Żabikowie. Zespół ten obejmuje dawny dwór wzniesiony zapewne w XVII wieku, o charakterze obronnym, z dwoma pięciobocznymi basztami od frontu, a także

związany z dworem park, noszący ślady dawnego regularnego założenia z pozostałością starych drzew oraz szpalerów – jako rzadki na Ziemi Lubelskiej przykład zespołu rezydencyjno-obronnego z XVII wieku.



*Zdj. 15. Widok na pałac od alei głównej (fot. MF)*



*Zdj.16 . Pałac od strony wejścia głównego –część południowo-zachodnia (fot. MF)*

Żabików to miejscowość wchodząca w skład XVI-wiecznych dóbr Bartłomieja Kazanowskiego, sędziego ziemskiego łukowskiego, a następnie jego syna Jana – znanego działacza arińskiego, który według źródeł wznosił tu zbór. W końcu XVI w. dobra przejął syn Jana, nieznany z imienia rokoszanin. Zbudowany przez Kazanowskich murowany parterowy dwór, posiadał od frontu obronne baszty typu puntone, na planie pięciobocznym, zachowane do dzisiaj po przekształceniach – z zatarciem formy strzelnic przerobionych na okna. Całość bogatego renesansowo-barokowego założenia obejmowała rozległy park od północnego-wschodu oraz obszerny dziedziniec frontowy, zagospodarowany m.in. w formie ozdobnych parterów, flankowanych zabudową gospodarczą. Na zachód od dworu, przy drodze w kierunku Radzyna, wznosi się jeszcze jeden element zespołu – kapliczka poświęcona niegdyś kultowi św. Jana. Pierwotny dwór stanowił wczesny przykład przenikania trendów epoki baroku, co tłumaczyć można ścisłymi kontaktami właścicieli z dworem królewskim. W ciągu dalszych dziejów, w XVIII w. przekomponowano park już ściśle w duchu baroku, rozprowadzając m.in. partery ogrodowe. Rozbudowie poddano też część gospodarczą. Istniał już wówczas prostokątny staw na zachód od dworu oraz kwaterowy sad na południowy-wschód od ogrodu.

Od początku XIX w. majątek należał do Osmiałowskich, a władali nim kolejno Włodzimierz i Stanisław. Dokonano wówczas istotnych przekształceń. W pierwszej połowie XIX w. nadbudowano piętro nad dworem, nadając mu charakter pałacyku. Nowe nasadzenia w obrębie parku nie zmieniły w pryncypiach jego dotychczasowego stylu, natomiast jako novum urządzono półkolistą podjazd od frontu. Poza tym, po stronie zachodniej parku założono ogrody użytkowe. Rozbudowano też część gospodarczą na zachód od pałacu, gdzie m.in. wystawiono murowany trójkondygnacyjny spichlerz z charakterystycznymi, szczelinowymi otworami wentylacyjnymi, umieszczonymi w prostokątnych płycinach oraz rządówkę i magazyn. Nadto pod budowę czworaków, pozyskano południowy teren przy drodze do Radzyna. Wytyczona została również nowa droga od Radzyna obsadzona wierzębami, niedostępna dla powszechnego użytku ludności, służąca jedynie dworowi. W 1880 r. obszar folwarku obejmował 934 morgi. Założono wówczas w pałacu Wyższą Szkołę Rolniczą. W początkach XX w. przeobrażono park pałacowy w kierunku krajobrazowym. Na miejsce regularnych nasadzeń wprowadzono grupy drzew i krzewów, które zostały swobodnie zakomponowane. Około 1903 r. wystawiono w części północnej figurę Matki Bożej otoczoną parterami kwiatowymi. W okresie międzywojennym, miało miejsce dosadzenie świerków, które znajdują się tam obecnie. Ponadto w ww. okresie, drzewostan został wzbogacony również o liczne brzozy. W 1927 r. mocno zadłużony majątek został częściowo rozparcelowany. Przedsięwzięta dwa lata później licytacja nie doszła do skutku wobec wybuchu II wojny światowej. U progu wojny znajdowały się w nim takie budowle jak: pałac, rządówka, oficyna, kuchnia pałacowa (przy baszcie południowo-wschodniej), wozownia ze stajnią cugową, spichlerz, lodownia, 3 czworaki, stodoła oraz budynki inwentarskie. Podczas okupacji w pałacu kwaterowały wojska niemieckie.



*Zdj. 17. Kapliczka – Figura Matki Bożej jako element zespołu dworsko-parkowego (fot. MF)*



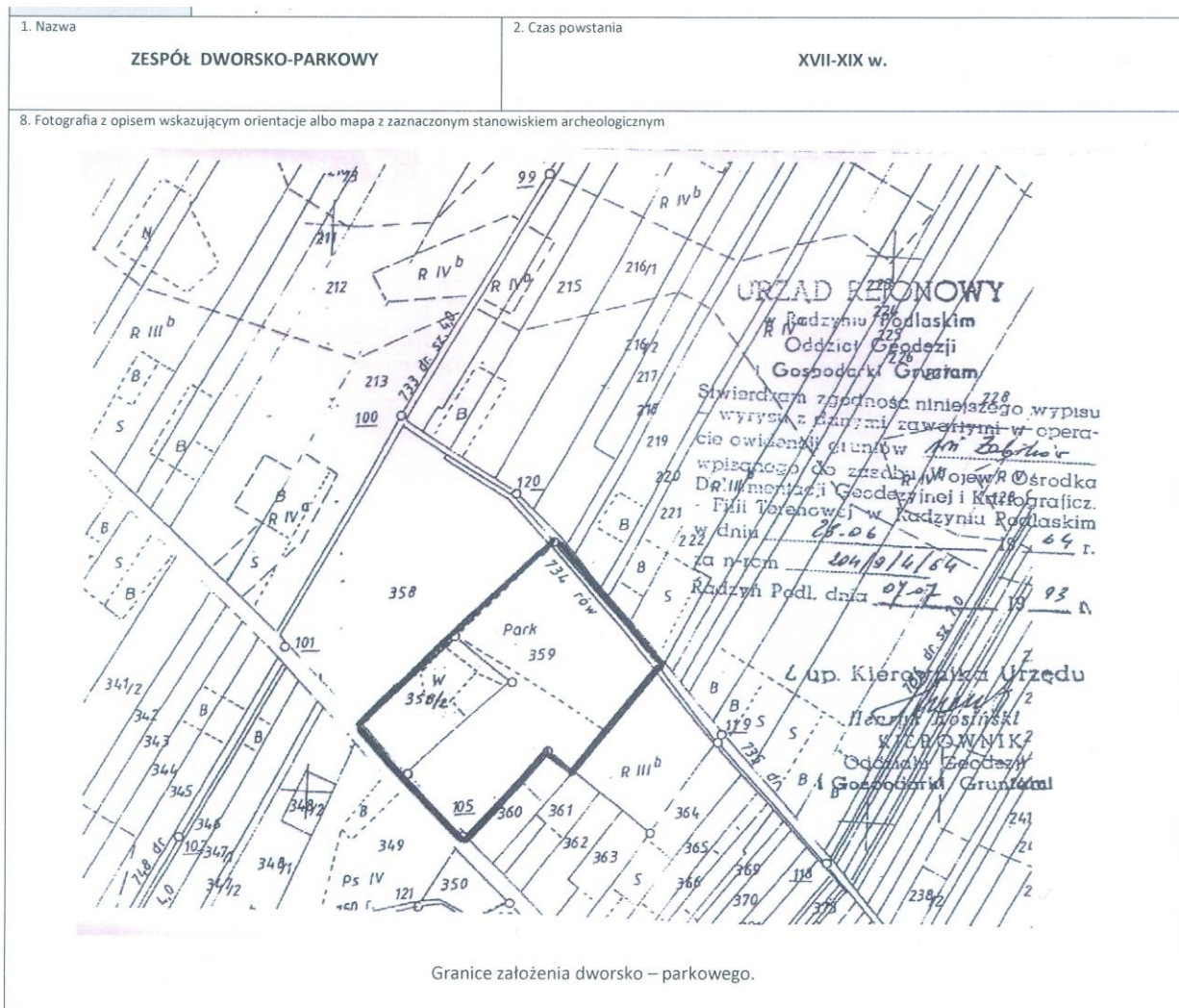
*Zdj. 18. Spichlerz w Zespole Dworsko-Pałacowym (fot. MF)*

Po 1944 r. nastąpiła grabież pałacu i rozbiórka budynków gospodarczych przez okoliczną ludność, a w ramach reformy rolnej przeprowadzono parcelację gruntów. W pałacu ulokowano szkołę, która użytkowała park i obszerny dziedziniec frontowy. Około 1962 r. pałac poddany był remontowi, w czasie którego poszerzono okna parteru w obrębie fasady. Przekształcono również dojazd od pałacu i dziedziniec, adaptując go na boisko szkolne. Park pałacowy uległ stopniowej dewastacji. Zanikła część starych dróg, natomiast pojawiły się nowe dzikie ścieżki, a w części urządzono boisko. Po stronie wschodniej pałacu rozbudowano budynek gospodarczo-sanitarny. Na terenie gospodarczym i ogrodowym w północno-zachodniej części zespołu, w miejsce XIX-wiecznej zabudowy w latach 50-tych urządzono chmielnik, później przeznaczono go pod uprawy. Powojenni użytkownicy z czasem, dodatkowo przed pałacem, wzniesli

także żywoptot. Pomimo tych przekształceń zespół stanowi cenny zabytek, gdyż przechowwał elementy pierwotnej kompozycji barokowej wraz z układem dróg i okazami starodrzewu. Stanowi też przykład czytelnych nawarstwień XIX i XX- wiecznych.



Zdj. 19. Panorama od strony północno-zachodniej – widok na pałac oraz park (fot. MF)



Załącznik 3. Granice założenia zespołu dworsko-parkowego w Żabikowie (źródło: Gminna Ewidencja Zabytków Gminy Radzyń Podlaski)

4) Zespół „Sanktuarium Leśnego” p.w. Św. Antoniego (obręb Płudy) obejmujący obiekty dwóch kaplic i kapliczek – dzwonnicy wraz z otoczeniem zabytków (cmentarzem) w obrębie działki 969/1

Tab. 4. Dane z rejestru - Zespół „Sanktuarium Leśnego” p.w. Św. Antoniego

Miejscowość	Adres	Zespół	Obiekt	Datowanie	Wpis do rejestru
Płudy (d. Turów)	Płudy (działka 969/1)	Zespół „Sanktuarium Leśnego” p.w. Św. Antoniego obejmujący obiekty dwóch kaplic i kapliczek – dzwonnicy wraz z otoczeniem zabytków (cmentarzem)	Zespół „Sanktuarium Leśnego” p.w. Św. Antoniego	1908 r.	A/1618

Sanktuarium otoczone jest przez niewielki cmentarz. Znajdują się tu dwie kaplice: drewniana oraz murowana która jest flankowana dwiema kapliczkami słupowymi z 1908 r. Według tradycji miejscowej, w miejscu tym już dawno temu postawiono kapliczkę dla upamiętnienia przedziwnego spotkania jednego z mieszkańców Turowa ze świętym Antonim. Istnieje też inny przekaz mówiący o tym, że zachowaną do dziś kapliczkę wybudowali powstańcy (1830-31), z pnia jednego drzewa. Wokół kapliczki pochowano uczestników obu powstań: listopadowego i styczniowego.



Zdj. 20. Zespół „Sanktuarium Leśnego” p.w. Św. Antoniego (źródło: ewidencja zabytków)

#### **4.4. Zabytki ruchome w Gminie Radzyń Podlaski**

Na terenie Gminy Radzyń Podlaski nie ma zabytków ruchomych wpisanych do rejestru zabytków oraz ujętych w wojewódzkiej ewidencji zabytków ruchomych.

#### **4.5. Zabytki w gminnej ewidencji zabytków**

Zgodnie z ustawą o ochronie zabytków i opiece nad zabytkami z dnia 23 lipca 2003 r. (Dz. U. 2014 r., poz. 1446 z późn. zm.) oraz Rozporządzeniem Ministra Kultury i Dziedzictwa Narodowego z dnia 23 maja 2011 r. w sprawie prowadzenia rejestru zabytków krajowej, wojewódzkiej i gminnej ewidencji zabytków oraz krajowego wykazu zabytków skradzionych lub wywiezionych za granicę niezgodnie z prawem (Dz. U. z 2011 r., nr 113, poz. 661) prowadzona jest ewidencja w formie zbioru kart zabytków nieruchomych z terenu gminy. Ewidencja zabytków jest podstawą do sporządzania programów opieki nad zabytkami.

Wykaz zabytków wpisanych do Gminnej Ewidencji Zabytków stanowi **załącznik nr 1** do niniejszego opracowania, natomiast wykaz stanowisk archeologicznych zewidencjonowanych w ramach AZP stanowi **załącznik nr 3**.

## **5. Ocena stanu dziedzictwa kulturowego gminy. Analiza szans i zagrożeń.**

---

Obiekty wpisane do rejestru zabytków z terenu Gminy Radzyń Podlaski to przede wszystkim architektura rezydencjalna wraz z otaczającą ją zabudową parkowo-użyteczną. Stan obiektów architektury rezydencjalnej jest zróżnicowany pod względem stanu zachowania, co wynika przede wszystkim ze sposobu użytkowania w ponad 70-letnim okresie powojennym. Przyrównując sytuację w Gminie do tej w całym województwie lubelskim, warto zauważyć, że niewłaściwe użytkowanie lub całkowite opuszczenie i rozgrabienie obiektów zabytkowych spowodowało zniknięcie ok. 40% obiektów w stosunku do stanu z 1945 r. Część dworów i pałaców została zaadaptowana na różne cele społeczne (szkoły, domy opieki), co niekiedy pociągało za sobą gruntowne przebudowy skutkując najczęściej zniszczeniem dawnego wystroju i wyposażenia.

Pomimo stosunkowo zadowalającego stanu zabytków gminnych, zespół pałacowy w Branicy Radzyńskiej wymaga natychmiastowej rewitalizacji. Stan pałaców wpisanych do rejestru zabytków w Gminie wygląda pozytywnie na tle sytuacji w województwie, gdzie ponad 35% obiektów można określić jako te o stanie dobrym lub średnim, zaś około 25% o stanie złym. Pozytywnym aspektem jest fakt, iż część obiektów (głównie tych, które znalazły się w rękach prywatnych) poddano gruntownym remontom.

W obiektach pałacowo-parkowych w złym stanie znajdują się zabytkowe parki. W okresie powojennym uległy one dewastacji, polegającej na wycinaniu drzewostanu. Brak konserwacji spowodował zatarcie pierwotnej kompozycji. Ponadto wznoszenie na terenie krajobrazowym nowych obiektów przyczyniło się do degradacji przestrzennej.

### **Analiza szans i zagrożeń:**

---

**Szansami Gminy Radzyń Podlaski, wynikającymi ze stanu dziedzictwa kulturowego i regionu są:**

- 1) położenie w bezpośrednim sąsiedztwie miasta Radzyń Podlaski,
- 2) przebieg drogi krajowej nr 19 przez teren Gminy (główna trasa Lublin - Białystok),
- 3) utworzenie Gminnego Ośrodka Kultury,
- 4) poszanowanie kultury i tradycji lokalnej.

---

**Mocne strony Gminy Radzyń Podlaski:**

- 1) uwzględnienie potrzeb ochrony zabytków zarówno w Miejscowym Planie Zagospodarowania Przestrzennego Gminy, jak i w Strategii Rozwoju Gminy Radzyń Podlaski na lata 2016-2030,
  - 2) bezpośrednie sąsiedztwo z ośrodkiem dóbr radzyńskich, będących w posiadaniu wielkich rodów magnackich,
  - 3) zabytkowa zabudowa na terenie Gminy utrzymana na dobrym poziomie,
  - 4) zachowane drewniane budownictwo ludowe charakteryzujące się stosunkowo dobrym stanem,
  - 5) we wszystkich zespołach pałacowych istnieją parki krajobrazowe, którym przysługuje ochrona,
  - 6) piękne krajobrazy stanowiące walory środowiska naturalnego,
  - 7) imprezy kulturowe,
  - 8) ekspozycje regionalne (Białka, Biała),
  - 9) południowo-wschodnia granica Gminy biegnie wzdłuż dawnej granicy Polsko-Litewskiej (znaczenie historyczne obecnych granic Gminy Radzyń Podlaski)
  - 10) aktywność mieszkańców w kultywowaniu obrzędów i tradycji (zespoły ludowe, kulinaria, rękodzieło itp.),
-

---

**Słabe strony Gminy Radzyń Podlaski wynikające z analizy stanu dziedzictwa kulturowego:**

- 1) brak oznakowania cennych obiektów,
- 2) niewystarczająca świadomość społeczna o konieczności należytej opieki nad zabytkami,
- 3) niewystarczająca promocja walorów kulturowych i wykorzystanie dóbr kultury dla rozwoju turystyki,
- 4) stosunkowo niewielkie zaangażowanie młodzieży w podtrzymywanie oraz rozwoju dziedzictwa kulturowym Gminy Radzyń Podlaski,
- 5) zniszczony przez upływ czasu drzewostan w parkach przynależnych do zespołów pałacowych,
- 6) teren Gminy Radzyń Podlaski ubogi w większe zabytkowe obiekty typu sakralnego.

---

**Zagrożenia wynikające z analizy otoczenia zewnętrznego dla opieki nad zabytkami:**

- 1) brak środków finansowych na renowację zabytków,
  - 2) niewystarczająca pomoc państwa względem rozwoju lokalnego na rzecz ochrony dziedzictwa kulturowego,
  - 3) postępująca degradacja obiektów zabytkowych wskutek nadmiernej eksploatacji oraz niedostosowania sposobu użytkowania do charakteru zabytku,
  - 4) dewastacja spowodowana celowym działaniem (wandalizm),
  - 5) brak odpowiednich przepisów pobudzających sponsorowanie kultury i ochrony zabytków.
-

## **6. Założenia programowe**

---

### **6.1. Priorytety programu opieki**

#### **Priorytet I. Aktualizowanie Gminnej Ewidencji Zabytków oraz pozyskiwanie informacji dotyczącej aktualnego stanu technicznego obiektów.**

Kierunek działań I. Dokonanie przeglądu zasobów wpisanych do ewidencji gminnej.

Zadania:

- a) dokonanie przeglądu zabytków przy współpracy z sołtysami i radnymi,
- b) usunięcie z ewidencji obiektów nieaktualnych, które uległy rozbiórce, modernizacji lub innym zmianom,
- c) uzupełnianie kart adresowych zabytków w oparciu o uzyskane dane,
- d) uzupełnienie dodatkowych informacji historycznych dla obiektów małej infrastruktury sakralnej.

Kierunek działań II. Uzyskanie informacji na temat stanu obiektów zabytkowych.

Zadania:

- a) wystąpienie do mieszkańców będących właścicielami obiektów wpisanych do ewidencji zabytków o udzielenie informacji o ich stanie,
- b) okresowe sporządzanie przeglądów stanu technicznego ze szczególnym uwzględnieniem zabytków najwyższego znaczenia, będących własnością Gminy,
- c) rozszerzenie kart zabytków o informacje na temat przeprowadzanych rewitalizacji.

Kierunek działań III. Uzyskanie informacji na temat obiektów pamięci narodowej.

Zadania:

- a) opracowanie gminnej ewidencji obiektów pamięci narodowej łącznie z kartami tych obiektów,
- b) aktualizowanie ewidencji obiektów pamięci narodowej,
- c) ocena stanu zachowania obiektów pamięci narodowej.

## **Priorytet II. Zahamowanie procesów degradacji zabytków i doprowadzenie do poprawy stanu ich zachowania.**

### Kierunek działań I. Zahamowanie procesów degradacji zabytków.

#### Zadania:

- a) wizje w terenie – wizualne określenie stanu obiektów,
- b) mobilizacja do podejmowania działań - powołanie zespołu pracowników, którego członkowie przedstawiliby Wójtowi informację w sprawach z zakresu problematyki degradacji zabytków, poprawy ich stanu oraz możliwości pozyskiwania środków na rewitalizację,
- c) podejmowanie starań o uzyskanie środków zewnętrznych na rewitalizację zabytków będących własnością Gminy,
- d) informowanie właścicieli obiektów zabytkowych o możliwości pozyskania środków zewnętrznych na odnowę zabytków w sytuacji pozyskania informacji na ten temat przez Urząd Gminy.

### Kierunek działań II. Poprawa stanu zabytków oraz stanu ich zachowania z uwzględnieniem ich pierwotnej architektury.

#### Zadania:

- a) współpraca z wykonawcami mającymi odpowiednie kwalifikacje w zakresie przeprowadzania prac konserwatorskich lub restauracyjnych,
- b) ścisła współpraca z Wojewódzkim Konserwatorem Zabytków w zakresie ustanawiania zmian na tle gospodarowania nieruchomościami w obszarach objętych strefą konserwatorską.

### **Priorytet III. Promocja dziedzictwa kulturowego Gminy Radzyń Podlaski.**

Kierunek działań I. Ułatwienie dostępu do informacji o dziedzictwie kulturowym Gminy.

Zadania:

- a) udostępnienie Gminnej Ewidencji Zabytków oraz Gminnego Programu Opieki nad Zabytkami Gminy Radzyń Podlaski na lata 2017-2020 na stronie internetowej Urzędu Gminy Radzyń Podlaski,
- b) zamieszczenie na stronie internetowej urzędu informacji i aktualnych zdjęć zabytków mających najwyższe znaczenie dla Gminy,
- c) organizowanie konkursów o tematyce dziedzictwa kulturowego Gminy Radzyń Podlaski w placówkach oświatowych.

Kierunek działań II. Promocja dziedzictwa kulturowego dla potrzeb rozwoju turystyki.

Zadania:

- a) przygotowanie *mapy zabytków Gminy Radzyń Podlaski* w formie elektronicznej i udostępnienie jej na stronie internetowej Urzędu Gminy,
- b) dążenie do oznakowania zabytków nieruchomych tabliczkami informacyjnymi.

## **7. Instrumentarium realizacji programu opieki nad zabytkami**

---

Zakłada się, że zadania określone w gminnym programie opieki nad zabytkami będą wykonywane za pomocą następujących instrumentów:

- prawnych:
  - nowy plan zagospodarowania przestrzennego,
  - wnioskowanie o wpis do rejestru zabytku,
  - wykonywanie decyzji administracyjnych z zakresu ochrony i opieki nad zabytkami.
- finansowych:
  - w miarę możliwości budżetowych gminy finansowanie prac konserwatorskich i remontowych przy obiektach zabytkowych będących własnością Gminy Radzyń Podlaski,
  - korzystanie z programów uwzględniających finansowanie z funduszy europejskich oraz dotacje, subwencje, dofinansowania, nagrody, zachęty finansowe dla właścicieli i posiadaczy obiektów zabytkowych.
- koordynacji:
  - realizacja projektów i programów dotyczących ochrony dziedzictwa kulturowego zapisanych w wojewódzkiej, powiatowej i gminnej strategii rozwoju lokalnego,
  - współpraca ze szkołami z terenu Gminy Radzyń Podlaski.
- społecznych:
  - działania edukacyjne i promocyjne,
  - współdziałanie z organizacjami społecznymi.
- kontrolnych:
  - aktualizacja gminnej ewidencji zabytków,
  - monitorowanie stanu technicznego zabytków,
  - monitorowanie stanu zagospodarowania przestrzennego.

## **8. Zasady oceny realizacji programu opieki nad zabytkami**

---

Zgodnie z art. 87 ust. 5 ustawy z dnia 23 lipca 2003 r. o ochronie zabytków i opiece nad zabytkami, istnieje obowiązek sporządzania co 2 lata przez Wójta sprawozdań z realizacji gminnych programów opieki nad zabytkami i przedstawiania ich Radzie Gminy.

Wykonanie sprawozdania powinna poprzedzić ocena poziomu realizacji gminnego programu opieki nad zabytkami, uwzględniająca:

- a) wykonywanie zadań przyjętych do realizacji w czteroletnim okresie obowiązywania gminnego programu opieki nad zabytkami,
- b) efektywność ich wykonania.

### **W ramach priorytetu I:**

***Aktualizowanie Gminnej Ewidencji Zabytków oraz pozyskiwanie informacji dotyczącej aktualnego stanu technicznego obiektów***

- a) ilość wniosków o wpis do rejestru zabytków,
- b) ilość wprowadzonych zmian w gminnej ewidencji zabytków,
- c) ilość zmian dokonanych w kartach adresowych zabytków,
- d) ilość nowych obiektów wpisanych do gminnej ewidencji zabytków.

### **W ramach priorytetu II:**

***Zahamowanie procesów degradacji zabytków i doprowadzenie do poprawy stanu ich zachowania***

- a) wysokość kwoty z budżetu gminy przeznaczona na poprawę stanu obiektów zabytkowych,
- b) wysokość środków finansowych pozyskanych z innych źródeł na poprawę stanu obiektów zabytkowych,
- c) ilość inwestycji na obszarach objętych ochroną zabytków.

### **W ramach priorytetu III:**

***Promocja dziedzictwa kulturowego Gminy Radzyń Podlaski***

- a) ilość przygotowanych opracowań i materiałów,
- b) ilość opracowań i informacji umieszczonych na stronie IT Urzędu Gminy.

## **9. Źródła finansowania programu opieki nad zabytkami**

---

Przyjmuje się następujące źródła finansowania:

- a) budżet gminy,
- b) środki własne właścicieli obiektów zabytkowych,
- c) środki zewnętrzne (środki unijne, dotacje, darowizny, inicjatywy społeczne).

## **10. Realizacja i finansowanie przez Gminę Radzyń Podlaski zadań z zakresu ochrony zabytków**

---

Obecnie nie przewiduje się w budżecie gminy konkretnych zadań w zakresie ochrony zabytków. W ostatnich latach nie były przeprowadzane również prace konserwacyjne oraz rewitalizacyjne mające większe znaczenie wśród zabytków będących własnością gminy. Obowiązek dbania o stan zabytków oraz ponoszenie z tego tytułu kosztów, spoczywa na ich właścicielach i użytkownikach.

Istnieje możliwość dofinansowania zadań z zakresu ochrony zabytków m.in. z budżetu państwa. Dotacje mogą być udzielane osobom posiadającym tytuł prawny do zabytku znajdującego się na terenie gminy. Przewiduje się także możliwość uzyskania dofinansowania ze środków finansowych Unii Europejskiej dla zachowania oraz ochrony dziedzictwa kulturowego o znaczeniu europejskim.

Wśród licznych zabytków wpisanych do Gminnej Ewidencji Zabytków, znajdują się zabytki będące własnością gminy, zatem obowiązek dbania o ich stan spoczywa na właściwej jednostce samorządu terytorialnego – Gminie Radzyń Podlaski.

Do planowanych działań gminy, które na obecną chwilę można określić, jest:

- ✓ rewitalizacja Zespołu Pałacowo Parkowym w Żabikowie realizowana w następujących etapach:
  - rewitalizacja parku przy Zespole Pałacowo Parkowym, w tym: budowa nawierzchni utwardzonych, zieleni, altany koncertowej, obiektów małej architektury, ogrodzenia, oświetlenia, zgodnie z lokalizacją w projekcie zagospodarowania terenu i rysunkami zawartymi w projekcie architektoniczno-budowlanym (planowana realizacja na lata 2017-2018),
  - rewitalizacja zieleni na terenie znajdującym się na placu przed budynkiem obecnej szkoły (pozostałości dawnego parku), projektuje się nowe rozwiązania nasadzenia i urządzenia terenów zielonych komponowanych, w tym: trawniki parkowe, runo parkowe, nasadzenia nowych drzew i krzewów (planowana realizacja na lata 2018-2020),
  - dostosowanie terenu znajdującego się w miejscu obecnego boiska sportowego do założeń koncepcyjnych, tj., przeniesienie zaplecza technicznego, wykonanie przy boisku zatoki postojowej dla samochodów osobowych oraz zatoki postojowej dla autokarów, poprawa stanu nawierzchni obecnego boiska (planowana realizacja na lata 2020-2022),
- ✓ rewitalizacja pałacu w Branicy Radzyńskiej, a w kolejnych etapach rewitalizacja parku przy Zespole Pałacowo Parkowym w Branicy Radzyńskiej (rozpoczęcie działań w tym kierunku, przewiduje się na lata 2019-2020).

✓ Załącznik nr 1.

Wykaz zabytków wpisanych do Gminnej Ewidencji Zabytków

Tab. 5. Wykaz zabytków wpisanych do Gminnej Ewidencji Zabytków

Lp.	MIEJSCOWOŚĆ	OBIEKT	ADRES LUB OPIS LOKALIZACJI	NR	FORMA OCHRONY
1	BEDLNO	DWÓR, OBECNIE DOM		3	WEZ
2	BEDLNO	DOM (CHAŁUPA)		17	WEZ
3	BEDLNO	DOM (CHAŁUPA)		23 (39)	LWpW
4	BEDLNO RADZYŃSKIE	BUDYNEK DWORCA PKP RADZYŃ PODLASKI	ok. 500 m na północny- zachód od szosy Radzyń Podlaski – Międzyrzec Podlaski, bezpośrednio przy linii PKP		WEZ
5	BEDLNO RADZYŃSKIE	KAPLICZKA	na skrzyżowaniu dróg Radzyń Podlaski – Międzyrzec Podlaski i drogi do dworca PKP przy domu nr 52		LWpW
6	BIAŁKA	KOPIEC W ZPP, TZW. FORTALITIUM KAZANOWSKICH		156	Nr rej. A/582
7	BIAŁKA	KAPLICZKA PRZY WJEŹDZIE DO ZPP		156	LWpW
8	BIAŁKA	PARK W ZPP (ZESPOLE PAŁACOWO PARKOWYM)		156	Nr rej. A/582
9	BIAŁKA	DOM (CHAŁUPA)		39	WEZ
10	BIAŁKA	PAŁAC W ZPP		156	Nr rej. A/582
11	BIAŁKA	WOZOWNIA I STAJNIA W ZPP, OBECNIE MAGAZYN		156	Nr rej. A/582
12	BIAŁKA	KAPLICZKA Z FIGURĄ NMP	przy nr 4 (44)		LWpW
13	BIAŁKA	DOM (CHAŁUPA)		4 (44)	WEZ
14	BIAŁKA	ZESPÓŁ PAŁACOWO- PARKOWY		156	Nr rej. A/582
15	BRANICA RADZYŃSKA	PAŁAC W ZPP, OBECNIE SZKOŁA		36A	Nr rej. A/410
16	BRANICA RADZYŃSKA	STAWY W ZESPOLE PAŁACOWO-PARKOWYM		36A	Nr rej. A/410
17	BRANICA RADZYŃSKA	KAPLICZKA Z FIGURKĄ NMP W ZPP	ok. 300 m na południowy- zachód od wjazdu do pałacu (przeniesiona z parku pałacowego), przy domu nr 13		LWpW

*Program Opieki nad Zabytkami Gminy Radzyń Podlaski na lata 2017-2020*

Lp.	MIEJSCOWOŚĆ	OBIEKT	ADRES LUB OPIS LOKALIZACJI	NR	FORMA OCHRONY
18	BRANICA RADZYŃSKA	KRZYŻ W ZESPOLE PAŁACOWO PARKOWYM	ok. 150 , na południe od wjazdu do zespołu pałacowego		LWpW
19	BRANICA RADZYŃSKA	DOM (CHAŁUPA)		15	LWpW
20	BRANICA RADZYŃSKA-KOLONIA	DOM (CHAŁUPA)		50	WEZ
21	BRANICA RADZYŃSKA-KOLONIA	DOM (CHAŁUPA)		32	WEZ
22	BRANICA RADZYŃSKA	DOM (CHAŁUPA)		7	WEZ
23	BRANICA RADZYŃSKA	DOM (CHAŁUPA)		9	LWpW
24	BRANICA RADZYŃSKA	DOM (CHAŁUPA)		13	LWpW
25	BRANICA RADZYŃSKA	ZESPÓŁ PAŁACOWO-PARKOWY		36A	Nr rej. A/410
26	BRANICA RADZYŃSKA-KOLONIA	DOM (CHAŁUPA)		69	LWpW
27	BRZOSTÓWIEC	DOM (CHAŁUPA)		54	LWpW
28	BRZOSTÓWIEC	DOM (CHAŁUPA)		52	LWpW
29	BRZOSTÓWIEC	KAPLICZKA	Przy sklepie spożywczym, oddalony ok. 10 m na zachód od lokalnej drogi		LWpW WEZ (3241)
30	GŁÓWNE	KAPLICZKA PRZYDROŻNA z 1 poł. XX w.	Dz. ewid. nr 235, przy posesji nr 26	3242	WEZ (3241)
31	JASKI	KOSZARKA PKP, OBECNIE DOM		20	LWpW
32	JASKI	GRÓB POWSTAŃCÓW STYCZNIOWYCH Z KRZYŻEM	na skrzyżowaniu dróg lokalnych Głównie-Paskudy i Zakrzew-Paskudy		LWpW
33	PASZKI MAŁE	KARCZMA, OBECNIE DOM		27	WEZ
34	PASZKI MAŁE	KAPLICZKA Z FIGURĄ CHRYSZTUSA FRASOBLIWEGO	przy domu nr 31		LWpW
35	PASZKI MAŁE	DOM (CHAŁUPA)		60 (30)	WEZ
36	PASZKI MAŁE	DOM (CHAŁUPA)		54	LWpW
37	PASZKI MAŁE	DOM (CHAŁUPA)		45 (46)	WEZ

*Program Opieki nad Zabytkami Gminy Radzyń Podlaski na lata 2017-2020*

Lp.	MIEJSCOWOŚĆ	OBIEKT	ADRES LUB OPIS LOKALIZACJI	NR	FORMA OCHRONY
38	PASZKI MAŁE	KAPLICZKA Z FIGURKĄ NMP	przy domu nr 33		LWpW
39	PASZKI DUŻE	DOM (CHAŁUPA)		86 (85)	WEZ
40	PASZKI DUŻE	DOM (CHAŁUPA)		87	LWpW
41	PASZKI DUŻE	DOM (CHAŁUPA)		40 (44)	WEZ
42	PASZKI DUŻE	SPICHLERZ		88	LWpW
43	PASZKI DUŻE	DOM (CHAŁUPA)		92 (93)	WEZ
44	PASZKI DUŻE	DOM (CHAŁUPA)		101 (103)	WEZ
45	PASZKI DUŻE	SPICHLERZ		85 (95)	WEZ
46	PŁUDY	DOM (CHAŁUPA)		8	WEZ
47	PŁUDY	DOM (CHAŁUPA)		60	WEZ
48	PŁUDY	KAPLICA DREWNIANA P.W. ŚW. ANTONIEGO PADAREWSKIEGO	na działce ewid. nr 969/1 na skraju kompleksu leśnego		Nr rej. A/1618
49	PŁUDY	KAPLICA DEWNIANA P.W. ŚW. ANTONIEGO PADAREWSKIEGO	na działce ewid. nr 969/1, na skraju kompleksu leśnego		Nr rej. A/1618
50	PŁUDY	KAPLICZKA-DZWONNICA (I) PRZY KAPLICACH ŚW. ANTONIEGO PADAREWSKIEGO	na działce ewid. nr 969/1, na skraju kompleksu leśnego, w granicach ogrodzenia cmentarza przy kaplicach		Nr rej. A/1618
51	PŁUDY	KAPLICZKA-DZWONNICA (II) PRZY KAPLICACH ŚW. ANTONIEGO PADAREWSKIEGO	na działce ewid. nr 969/1, na skraju kompleksu leśnego, w granicach ogrodzenia cmentarza przy kaplicach		Nr rej. A/1618
52	PŁUDY	MOGIŁA POWSTAŃCÓW 1830-1831 I MOGIŁY ŻOŁNIERZY AK	na działce ewid. nr 969/1, na skraju kompleksu leśnego, w granicach ogrodzenia cmentarza przy kaplicach		LWpW
53	PŁUDY	KAPLICZKA PRZYDROŻNA k. XIX w.	dz. geod. Nr 72/2	3243	WEZ
54	SIEDLANÓW	PRZEPOMPOWNIA WODY PKP, KOSZARKA PKP, OBECNIE DOM		41	LWpW
55	SIEDLANÓW	MOST-WIADUKT PKP		41	LWpW
56	SIEDLANÓW	KAPLICZKA PRZYDROŻNA pocz. XX w.	Przy posesji nr 84	3244	WEZ

*Program Opieki nad Zabytkami Gminy Radzyń Podlaski na lata 2017-2020*

Lp.	MIEJSCOWOŚĆ	OBIEKT	ADRES LUB OPIS LOKALIZACJI	NR	FORMA OCHRONY
57	SIEDLANÓW	KAPLICZKA PRZYDROŻNA pocz. XX w.	dz. ewid. nr 772, przy posesji nr 27	3245	WEZ
58	USTRZESZ	CZWORAK (I) W ZESPOLE FOLWARCZNYM, OBECNIE DOM		51 (45)	WEZ
59	USTRZESZ	CZWORAK (II) W ZESPOLE FOLWARCZNYM, OBECNIE DOM		53 (47)	WEZ
60	USTRZESZ	POZOSTAŁOŚCI PARKU W ZDP	na północny zachód od szkoły		LWpW
61	USTRZESZ	KAPLICZKA Z FIGURĄ MATKI BOSKIEJ Z DZICIĄTKIEM W ZPP	około 300 m na zachód od byłej szkoły		LWpW
62	USTRZESZ	KRZYŻ	przy zagrodzie nr 57		LWpW
63	ZABIELE	KAPLICZKA Z FIGURĄ NMP	przy domu nr 46		LWpW
64	ZABIELE	DOM (CHAŁUPA)		69	LWpW
65	ZABIELE	DOM (CHAŁUPA)		54	WEZ
66	ZABIELE	DOM (CHAŁUPA)		56	LWpW
67	ZABIELE	DOM (CHAŁUPA)		53 (52)	LWpW
68	ZABIELE	DOM (CHAŁUPA)		27	LWpW
69	ZBULITÓW DUŻY	DOM (CHAŁUPA)		74	LWpW
70	ZBULITÓW DUŻY	SZKOŁA, OBECNIE DOM		81A	WEZ
71	ZBULITÓW DUŻY	KRZYŻ	przy domu nr 81A (dawnej szkole)		LWpW
72	ZBULITÓW DUŻY	STODOŁA		83	LWpW
73	ZBULITÓW DUŻY	CMENTARZ EPIDEMICZNY	na granicy Zbulitowa Dużego i Zbulitowa Małego, ok. 5 m na północ od lokalnej drogi, przy krzyżu		WEZ
74	ZBULITÓW DUŻY	KAPLICZKA PRZYDROŻNA pocz. XX w.	na terenie posesji nr 68	3246	WEZ
75	ZBULITÓW DUŻY	KAPLICZKA PRZYDROŻNA pocz. XX w.	naprzeciwko posesji nr 65	3247	WEZ
76	ŻABIKÓW	PAŁAC W ZDP, OBECNIE SZKOŁA		65	Nr rej. A/658

<b>Lp.</b>	<b>MIEJSCOWOŚĆ</b>	<b>OBIEKT</b>	<b>ADRES LUB OPIS LOKALIZACJI</b>	<b>NR</b>	<b>FORMA OCHRONY</b>
77	ŻABIKÓW	CZWORAK (I), OBECNIE DOM		62	LWpW
78	ŻABIKÓW	CZWORAK (II), OBECNIE MAGAZYN		65	LWpW
79	ŻABIKÓW	PARK W ZDP		65	LWpW
80	ŻABIKÓW	SPICHLERZ W ZDP, OBECNIE MAGAZYN		65	WEZ
81	ŻABIKÓW	KAPLICZKA FILAROWA W ZDP	ok. 200 m na północny- zachód od spichlerza i ok. 5 m na południe od drogi lokalnej		LWpW
82	ŻABIKÓW	DOM (CHAŁUPA)		26	LWpW
83	ŻABIKÓW	ZESPÓŁ DWORSKO- PARKOWY		65	Nr rej. A/658

Wyjaśnienia do wykazu:

*Nr rej. A/ - obiekty wpisane do Rejestru Zabytków Województwa Lubelskiego*

*WEZ (Wojewódzka Ewidencja Zabytków) – obiekty wyznaczone przez WKZ w Wojewódzkiej Ewidencji Zabytków*

*LWpW (Lista Wskazana przez Wójta) – obiekty z listy wskazanej przez Wójta Gminy Radzyń Podlaski*

**Załącznik nr. 2**

**Obiekty ujęte w Rejestrze Zabytków Województwa Lubelskiego**

Tab. 6. Obiekty ujęte w Rejestrze Zabytków Województwa Lubelskiego

Lp.	Miejscowość	Obiekt	Ulica lub lokalizacja	Nr	Forma ochrony
1	BIAŁKA	PARK W ZPP		156	NR REJ. A/582
2	BIAŁKA	PAŁAC W ZPP		156	NR REJ. A/582
3	BIAŁKA	WOZOWNIA I STAJNIA W ZDP. OB. MAGAZYN		156	NR REJ. A/582
4	BIAŁKA	KOPIEC W ZPP, TZW. FORTALITIUM KAZANOWSKICH		156	NR REJ. A/582
5	BRANICA RADZYŃSKA	PAŁAC W ZPP, OB. SZKOŁA		36A	NR REJ. A/410
6	BRANICA RADZYŃSKA	PARK W ZPP		36A	NR REJ. A/410
7	BRANICA RADZYŃSKA	STAWY W ZPP		36A	NR REJ. A/410
8	PŁUDY (d. TURÓW)	KAPLICA MUROWANA P.W. ŚW. ANTONIEGO PADEWSKIEGO			NR REJ. A/1618
9	PŁUDY (d. TURÓW)	KAPLICA DRWNIANA P.W. ŚW. ANTONIEGO PADEWSKIEGO			NR REJ. A/1618
10	PŁUDY (d. TURÓW)	KAPLICZKA-DZWONNICA (I) PRZY KAPLICACH ŚW. ANTONIEGO PADEWSKIEGO			NR REJ. A/1618
11	PŁUDY (d. TURÓW)	PALICZKA-DZWONNICA (II) PRZY KAPLICACH ŚW ANTONIEGO PADEWSKIEGO			NR REJ. A/1618
12	ŻABIKÓW	PAŁAC W ZPP, OB. SZKOŁA		65	NR REJ. A/658
13	ŻABIKÓW	PARK W ZDP		65	NR REJ. A/658

### Załącznik nr. 3

#### Wykaz stanowisk archeologicznych

Zabytkiem archeologicznym jest każdy ślad działalności człowieka znajdujący się w ziemi lub pod wodą, którego zachowanie leży w interesie społecznym ze względu na posiadaną wartość historyczną, artystyczną lub naukową.

Tab. 7. Wykaz stanowisk archeologicznych

Lp.	MIEJSCOWOŚĆ	OBIEKT	NR OBSZARU	NR STANOWISKA NA OBSZARZE	NR STANOWISKA W MIEJSCOWOŚCI	FORMA OCHRONY
1	BEDLNO	STANOWISKO ARCHEOLOGICZNE: OSADA: NOWOŻYTNOŚĆ	65-81	34	3	WEZ
2	BEDLNO	STANOWISKO ARCHEOLOGICZNE: ŚLADY OSADNICTWA: WCZESNE ŚREDNIOWIECZE	65-81	35	4	WEZ
3	BEDLNO	STANOWISKO ARCHEOLOGICZNE	66-81	26	1	WEZ
4	BEDLNO	STANOWISKO ARCHEOLOGICZNE	66-81	27	2	WEZ
5	BIAŁA-BOROWE	STANOWISKO ARCHEOLOGICZNE: ŚLADY OSADNICTWA: EPOKA KAMIENIA – EPOKA ŻELAZA	66-81	18	1	WEZ
6	BIAŁA	STANOWISKO ARCHEOLOGICZNE	66-81	22	2	WEZ
7	BIAŁA	STANOWISKO ARCHEOLOGICZNE	66-81	23	3	WEZ
8	BIAŁA	STANOWISKO ARCHEOLOGICZNE	66-81	24	4	WEZ
9	BIAŁA	STANOWISKO ARCHEOLOGICZNE	66-81	25	5	WEZ
10	BIAŁA-ADAMKI	STANOWISKO ARCHEOLOGICZNE	66-81	11	1	WEZ
11	BIAŁA-ADAMKI	STANOWISKO ARCHEOLOGICZNE	66-81	12	2	WEZ
12	BIAŁA-ADAMKI	STANOWISKO ARCHEOLOGICZNE	66-81	13	3	WEZ
13	BIAŁA-ADAMKI	STANOWISKO ARCHEOLOGICZNE	66-81	14	4	WEZ
14	BIAŁA-ADAMKI	STANOWISKO ARCHEOLOGICZNE	66-81	15	5	WEZ
15	BIAŁKA	STANOWISKO ARCHEOLOGICZNE: ŚLADY OSADNICTWA	65-82	3	2	WEZ
16	BIAŁKA	STANOWISKO ARCHEOLOGICZNE: ŚLADY OSADNICTWA: WCZESNE ŚREDNIOWIECZE I NOWOŻYTNOŚĆ	65-82	17	7	WEZ

Lp.	MIEJSCOWOŚĆ	OBIEKT	NR OBSZARU	NR STANOWISKA NA OBSZARZE	NR STANOWISKA W MIEJSCOWOŚCI	FORMA OCHRONY
17	BIAŁKA	STANOWISKO ARCHEOLOGICZNE: ŚLADY OSADNICTWA: WCZESNE ŚREDNIOWIECZE I NOWOŻYTNOŚĆ	65-82	18	8	WEZ
18	BIAŁKA	STANOWISKO ARCHEOLOGICZNE: ŚLADY OSADNICTWA: WCZESNE ŚREDNIOWIECZE I NOWOŻYTNOŚĆ	65-82	19	9	WEZ
19	BIAŁKA	STANOWISKO ARCHEOLOGICZNE: ŚLADY OSADNICTWA: NOWOŻYTNOŚĆ	65-82	20	10	WEZ
20	BIAŁKA	STANOWISKO ARCHEOLOGICZNE: OSADA: NOWOŻYTNOŚĆ	65-82	21	11	WEZ
21	BIAŁKA	STANOWISKO ARCHEOLOGICZNE: ŚLADY OSADNICTWA: NOWOŻYTNOŚĆ	65-82	22	12	WEZ
22	BIAŁKA	STANOWISKO ARCHEOLOGICZNE: CMENTARZYSKO	66-82	1	1	WEZ
23	BIAŁKA	STANOWISKO ARCHEOLOGICZNE: ŚLADY OSADNICTWA: STAROŻYTNOŚĆ, WCZESNE ŚREDNIOWIECZE I NOWOŻYTNOŚĆ	66-82	31	3	WEZ
24	BIAŁKA	STANOWISKO ARCHEOLOGICZNE: ŚLADY OSADNICTWA: WCZESNE ŚREDNIOWIECZE I NOWOŻYTNOŚĆ	66-82	32	4	WEZ
25	BIAŁKA	STANOWISKO ARCHEOLOGICZNE: ŚLADY OSADNICTWA: WCZESNE ŚREDNIOWIECZE I NOWOŻYTNOŚĆ	66-82	33	5	WEZ
26	BIAŁKA	STANOWISKO ARCHEOLOGICZNE: ŚLADY OSADNICTWA: NOWOŻYTNOŚĆ	66-82	36	6	WEZ
27	BOROWE	STANOWISKO ARCHEOLOGICZNE	66-80	17	1	WEZ
28	BRZOSTÓWIEC	STANOWISKO ARCHEOLOGICZNE: OSADA: PÓŹNE ŚREDNIOWIECZE	65-81	36	1	WEZ
29	BRZOSTÓWIEC	STANOWISKO ARCHEOLOGICZNE: ŚLADY OSADNICTWA: EPOKA KAMIENIA	65-81	37	2	WEZ

Lp.	MIEJSCOWOŚĆ	OBIEKT	NR OBSZARU	NR STANOWISKA NA OBSZARZE	NR STANOWISKA W MIEJSCOWOŚCI	FORMA OCHRONY
30	BRZOSTÓWIEC	STANOWISKO ARCHEOLOGICZNE: ŚLADY OSADNICTWA: EPOKA KAMIENIA - EPOKA BRĄZU I PÓŻNE ŚREDNIOWIECZE	65-81	38	3	WEZ
31	BRZOSTÓWIEC	STANOWISKO ARCHEOLOGICZNE: ŚLADY OSADNICTWA: MŁODSZY OKRES PRZEDRZYMSKI (KULTURA PRZEWORSKA)	65-81	39	4	WEZ
32	BRZOSTÓWIEC	STANOWISKO ARCHEOLOGICZNE: ŚLADY OSADNICTWA: WCZESNA EPOKA BRĄZU (KULTURA TRZECINIECKA) I NOWOŻYTNOŚĆ	65-81	40	5	WEZ
33	BRZOSTÓWIEC	STANOWISKO ARCHEOLOGICZNE: ŚLADY OSADNICTWA: EPOKA BRĄZU	65-81	41	6	WEZ
34	BRZOSTÓWIEC	STANOWISKO ARCHEOLOGICZNE: ŚLADY OSADNICTWA: EPOKA BRĄZU I STAROŻYTNOŚĆ	65-81	42	7	WEZ
35	GŁÓWNE	STANOWISKO ARCHEOLOGICZNE: CMENTARZYSKO: NOWOŻYTNOŚĆ	64-81	14	1	WEZ
36	GŁÓWNE	STANOWISKO ARCHEOLOGICZNE: ŚLADY OSADNICTWA: EPOKA BRĄZU - EPOKA ŻELAZA I NOWOŻYTNOŚĆ	64-81	15	2	WEZ
37	GŁÓWNE	STANOWISKO ARCHEOLOGICZNE: ŚLADY OSADNICTWA I OSADA: EPOKA BRĄZU - EPOKA ŻELAZA I NOWOŻYTNOŚĆ	64-81	16	3	WEZ
38	GŁÓWNE	STANOWISKO ARCHEOLOGICZNE: ŚLADY OSADNICTWA: EPOKA BRĄZU I EPOKA ŻELAZA	64-81	17	4	WEZ
39	GŁÓWNE	STANOWISKO ARCHEOLOGICZNE: ŚLADY OSADNICTWA: PÓŻNE ŚREDNIOWIECZE	64-81	18	5	WEZ
40	GŁÓWNE	STANOWISKO ARCHEOLOGICZNE: ŚLADY OSADNICTWA I OSADA: EPOKA BRĄZU, WCZESNE ŚREDNIOWIECZE I NOWOŻYTNOŚĆ	64-81	19	6	WEZ
41	GŁÓWNE	STANOWISKO ARCHEOLOGICZNE: ŚLADY OSADNICTWA: EPOKA BRĄZU	64-81	20	7	WEZ

Lp.	MIEJSCOWOŚĆ	OBIEKT	NR OBSZARU	NR STANOWISKA NA OBSZARZE	NR STANOWISKA W MIEJSCOWOŚCI	FORMA OCHRONY
42	GŁÓWNE	STANOWISKO ARCHEOLOGICZNE: ŚLADY OSADNICTWA: WCZESNE ŚREDNIOWIECZE, PÓŹNE ŚREDNIOWIECZE I NOWOŻYTNOŚĆ	64-81	21	8	WEZ
43	GŁÓWNE	STANOWISKO ARCHEOLOGICZNE: ŚLADY OSADNICTWA: WCZESNE ŚREDNIOWIECZE	64-81	22	9	WEZ
44	JASKI	STANOWISKO ARCHEOLOGICZNE: ŚLADY OSADNICTWA: WCZESNE ŚREDNIOWIECZE	64-81	23	1	WEZ
45	JASKI	STANOWISKO ARCHEOLOGICZNE: ŚLADY OSADNICTWA: EPOKA KAMIENIA – EPOKA BRĄZU, WCZESNE ŚREDNIOWIECZE	64-81	24	2	WEZ
46	JASKI	STANOWISKO ARCHEOLOGICZNE: ŚLADY OSADNICTWA	65-81	43	1	WEZ
47	PASZKI DUŻE	STANOWISKO ARCHEOLOGICZNE: ŚLADY OSADNICTWA: EPOKA BRĄZU, NOWOŻYTNOŚĆ	67-81	2	1	WEZ
48	PASZKI DUŻE	STANOWISKO ARCHEOLOGICZNE: ŚLADY OSADNICTWA O OSADY I OBOZOWISKO: EPOKA KAMIENIA, NEOLIT, EPOKA BRĄZU	67-81	3	2	WEZ
49	PASZKI DUŻE	STANOWISKO ARCHEOLOGICZNE: ŚLADY OSADNICTWA: EPOKA KAMIENIA	67-81	4	3	WEZ
50	PASZKI DUŻE	STANOWISKO ARCHEOLOGICZNE: ŚLADY OSADNICTWA: STAROŻYTNOŚĆ	67-81	5	4	WEZ
51	PASZKI DUŻE	STANOWISKO ARCHEOLOGICZNE: ŚLADY OSADNICTWA: STAROŻYTNOŚĆ	67-81	6	5	WEZ
52	PASZKI DUŻE	STANOWISKO ARCHEOLOGICZNE: ŚLADY OSADNICTWA I OSADA: EPOKA KAMIENIA, STAROŻYTNOŚĆ, PÓŹNE ŚREDNIOWIECZE - NOWOŻYTNOŚĆ	67-81	7	6	WEZ
53	PASZKI DUŻE	STANOWISKO ARCHEOLOGICZNE: CMENTARZYSKO I OSADA: STAROŻYTNOŚĆ, PÓŹNE ŚREDNIOWIECZE	67-81	59	7	WEZ

Lp.	MIEJSCOWOŚĆ	OBIEKT	NR OBSZARU	NR STANOWISKA NA OBSZARZE	NR STANOWISKA W MIEJSCOWOŚCI	FORMA OCHRONY
54	PASZKI DUŻE	STANOWISKO ARCHEOLOGICZNE: ŚLADY OSADNICTWA I OSADA: EPOKA KAMIENIA, NEOLIT, STAROŻYTNOŚĆ, WCZESNE ŚREDNIOWIECZE I NOWOŻYTNOŚĆ	67-81	81	8	WEZ
55	PASZKI MAŁE	STANOWISKO ARCHEOLOGICZNE	67-81	55	1	WEZ
56	PASZKI MAŁE	STANOWISKO ARCHEOLOGICZNE: ŚLADY OSADNICTWA I OSADA: STAROŻYTNOŚĆ, PÓŻNE ŚREDNIOWIECZE	67-81	56	2	WEZ
57	PASZKI MAŁE	STANOWISKO ARCHEOLOGICZNE: ŚLADY OSADNICTWA I OSADA: EPOKA KAMIENIA, STAROŻYTNOŚĆ	67-81	57	3	WEZ
58	PASZKI MAŁE	STANOWISKO ARCHEOLOGICZNE: ŚLADY OSADNICTWA: EPOKA KAMIENIA, STAROŻYTNOŚĆ	67-81	58	4	WEZ
59	PASZKI MAŁE	STANOWISKO ARCHEOLOGICZNE: ŚLADY OSADNICTWA: STAROŻYTNOŚĆ	67-81	86	5	WEZ
60	PASZKI MAŁE	STANOWISKO ARCHEOLOGICZNE: ŚLADY OSADNICTWA I OSADA: NEOLIT, STAROŻYTNOŚĆ	67-81	87	6	WEZ
61	PASZKI MAŁE	STANOWISKO ARCHEOLOGICZNE: ŚLADY OSADNICTWA I OSADY: EPOKA BRĄZU, STAROŻYTNOŚĆ, PÓŻNE ŚREDNIOWIECZE - NOWOŻYTNOŚĆ	67-81	88	7	WEZ
62	PASZKI MAŁE	STANOWISKO ARCHEOLOGICZNE: ŚLADY OSADNICTWA I OSADY: EPOKA ŻELAZA, STAROŻYTNOŚĆ, PÓŻNE ŚREDNIOWIECZE- NOWOŻYTNOŚĆ	67-81	89	8	WEZ
63	PASZKI MAŁE	STANOWISKO ARCHEOLOGICZNE: ŚLADY OSADNICTWA: STAROŻYTNOŚĆ	67-81	90	9	WEZ
64	PASZKI MAŁE	STANOWISKO ARCHEOLOGICZNE: ŚLADY OSADNICTWA I OSADY: EPOKA BRĄZU, EPOKA ŻELAZA, MŁODSZY OKRES PRZEDRZYMSKI, STAROŻYTNOŚĆ	67-81	91	10	WEZ

*Program Opieki nad Zabytkami Gminy Radzyń Podlaski na lata 2017-2020*

Lp.	MIEJSCOWOŚĆ	OBIEKT	NR OBSZARU	NR STANOWISKA NA OBSZARZE	NR STANOWISKA W MIEJSCOWOŚCI	FORMA OCHRONY
65	PASZKI MAŁE	STANOWISKO ARCHEOLOGICZNE: ŚLADY OSADNICTWA I OSADY: EPOKA BRĄZU, STAROŻYTNOŚĆ, MŁODSZY OKRES PRZEDRZYMSKI, NOWOŻYTNOŚĆ	67-81	92	11	WEZ
66	PASZKI MAŁE	STANOWISKO ARCHEOLOGICZNE: ŚLADY OSADNICTWA: EPOKA KAMIENIA	67-81	93	12	WEZ
67	PASZKI MAŁE	STANOWISKO ARCHEOLOGICZNE: ŚLADY OSADY: STAROŻYTNOŚĆ, PÓŹNE ŚREDNIOWIECZE, NOWOŻYTNOŚĆ	67-81	94	13	WEZ
68	PASZKI MAŁE	STANOWISKO ARCHEOLOGICZNE: ŚLADY OSADNICTWA I OSADY: MŁODSZY OKRES PRZEDRZYMSKI, NOWOŻYTNOŚĆ	67-81	95	14	WEZ
69	PASZKI MAŁE	STANOWISKO ARCHEOLOGICZNE: ŚLADY OSADNICTWA I OSADY: EPOKA ŻELAZA, STAROŻYTNOŚĆ, PÓŹNE ŚREDNIOWIECZE	67-81	96	15	WEZ
70	PŁUDY	STANOWISKO ARCHEOLOGICZNE: ŚLADY OSADNICTWA: NOWOŻYTNOŚĆ	65-82	23	1	WEZ
71	SACHALINA (NA GRUNTACH WSI STASINÓW)	STANOWISKO ARCHEOLOGICZNE	66-83	23	6	WEZ
72	SACHALINA (NA GRUNTACH WSI STASINÓW)	STANOWISKO ARCHEOLOGICZNE	66-83	24	7	WEZ
73	SIEDLANÓW	STANOWISKO ARCHEOLOGICZNE: ŚLADY OSADNICTWA: NOWOŻYTNOŚĆ	65-82	6	1	WEZ
74	SIEDLANÓW	STANOWISKO ARCHEOLOGICZNE: ŚLADY OSADNICTWA: EPOKA KAMIENIA, NOWOŻYTNOŚĆ	65-82	7	2	WEZ
75	SIEDLANÓW	STANOWISKO ARCHEOLOGICZNE: ŚLADY OSADNICTWA: EPOKA KAMIENIA, NOWOŻYTNOŚĆ	65-82	16	3	WEZ
76	SIEDLANÓW	STANOWISKO ARCHEOLOGICZNE	65-83	101	4	WEZ
77	SIEDLANÓW	STANOWISKO ARCHEOLOGICZNE	65-83	102	5	WEZ
78	SIEDLANÓW	STANOWISKO ARCHEOLOGICZNE	65-83	103	6	WEZ

Lp.	MIEJSCOWOŚĆ	OBIEKT	NR OBSZARU	NR STANOWISKA NA OBSZARZE	NR STANOWISKA W MIEJSCOWOŚCI	FORMA OCHRONY
79	SIEDLANÓW	STANOWISKO ARCHEOLOGICZNE	65-83	104	7	WEZ
80	SIEDLANÓW	STANOWISKO ARCHEOLOGICZNE	65-83	105	8	WEZ
81	SIEDLANÓW	STANOWISKO ARCHEOLOGICZNE	65-83	106	9	WEZ
82	STASINÓW	STANOWISKO ARCHEOLOGICZNE: CMENTARZYSKO	66-82	40	1	WEZ
83	STASINÓW	STANOWISKO ARCHEOLOGICZNE: ŚLADY OSADNICTWA: STAROŻYTNOŚĆ, WCZESNE ŚREDNIOWIECZE, NOWOŻYTNOŚĆ	66-83	10	2	WEZ
84	STASINÓW	STANOWISKO ARCHEOLOGICZNE: ŚLADY OSADNICTWA: NOWOŻYTNOŚĆ	66-83	11	3	WEZ
85	STASINÓW	STANOWISKO ARCHEOLOGICZNE: ŚLADY OSADNICTWA I OSADA: EPOKA KAMIENIA, EPOKA ŻELAZA, EPOKA BRĄZU (KULTURA TRZCINIECKA), STAROŻYTNOŚĆ-WCZESNE ŚREDNIOWIECZE	66-83	25	4	WEZ
86	USTRZESZ	STANOWISKO ARCHEOLOGICZNE: ŚLADY OSADNICTWA: PÓŹNE ŚREDNIOWIECZE	66-82	3	1	WEZ
87	USTRZESZ	STANOWISKO ARCHEOLOGICZNE: ŚLADY OSADNICTWA: PÓŹNE ŚREDNIOWIECZE - NOWOŻYTNOŚĆ	66-82	19	2	WEZ
88	USTRZESZ	STANOWISKO ARCHEOLOGICZNE: ŚLADY OSADNICTWA: NOWOŻYTNOŚĆ	66-82	20	3	WEZ
89	USTRZESZ	STANOWISKO ARCHEOLOGICZNE: ŚLADY OSADNICTWA: EPOKA ŻELAZA	66-82	21	4	WEZ
90	USTRZESZ	STANOWISKO ARCHEOLOGICZNE: ŚLADY OSADNICTWA: WCZESNA EPOKA BRĄZU, STAROŻYTNOŚĆ – WCZESNE ŚREDNIOWIECZE, NOWOŻYTNOŚĆ	66-82	22	5	WEZ
91	USTRZESZ	STANOWISKO ARCHEOLOGICZNE: ŚLADY OSADNICTWA: EPOKA ŻELAZA, NOWOŻYTNOŚĆ	66-82	23	6	WEZ

*Program Opieki nad Zabytkami Gminy Radzyń Podlaski na lata 2017-2020*

Lp.	MIEJSCOWOŚĆ	OBIEKT	NR OBSZARU	NR STANOWISKA NA OBSZARZE	NR STANOWISKA W MIEJSCOWOŚCI	FORMA OCHRONY
92	USTRZESZ	STANOWISKO ARCHEOLOGICZNE: ŚLADY OSADNICTWA: EPOKA BRĄZU – EPOKA ŻELAZA, STAROŻYTNOŚĆ – WCZESNE ŚREDNIOWIECZE, PÓŹNE ŚREDNIOWIECZE - NOWOŻYTNOŚĆ	66-82	24	7	WEZ
93	USTRZESZ	STANOWISKO ARCHEOLOGICZNE: ŚLADY OSADNICTWA: EPOKA ŻELAZA, STAROŻYTNOŚĆ, WCZESNE ŚREDNIOWIECZE, PÓŹNE ŚREDNIOWIECZE - NOWOŻYTNOŚĆ	66-82	25	8	WEZ
94	USTRZESZ	STANOWISKO ARCHEOLOGICZNE: ŚLADY OSADNICTWA: WCZESNE ŚREDNIOWIECZE, NOWOŻYTNOŚĆ	66-82	26	9	WEZ
95	USTRZESZ	STANOWISKO ARCHEOLOGICZNE: ŚLADY OSADNICTWA	66-82	27	10	WEZ
96	USTRZESZ-KOLONIA	STANOWISKO ARCHEOLOGICZNE: ŚLADY OSADNICTWA: EPOKA KAMIENIA – EPOKA ŻELAZA, WCZESNE ŚREDNIOWIECZE, NOWOŻYTNOŚĆ	66-82	13	1	WEZ
97	USTRZESZ-KOLONIA	STANOWISKO ARCHEOLOGICZNE: ŚLADY OSADNICTWA: EPOKA ŻELAZA, STAROŻYTNOŚĆ, WCZESNE ŚREDNIOWIECZE	66-82	14	2	WEZ
98	USTRZESZ-KOLONIA	STANOWISKO ARCHEOLOGICZNE: ŚLADY OSADNICTWA: EPOKA ŻELAZA, WCZESNE ŚREDNIOWIECZE, NOWOŻYTNOŚĆ	66-82	15	3	WEZ
99	USTRZESZ-KOLONIA	STANOWISKO ARCHEOLOGICZNE: ŚLADY OSADNICTWA: EPOKA ŻELAZA	66-82	16	4	WEZ
100	USTRZESZ-KOLONIA	STANOWISKO ARCHEOLOGICZNE: ŚLADY OSADNICTWA: MEZOLIT – NEOLIT, EPOKA KAMIENIA – EPOKA ŻELAZA, STAROŻYTNOŚĆ I NOWOŻYTNOŚĆ	66-82	17	5	WEZ
101	USTRZESZ-KOLONIA	STANOWISKO ARCHEOLOGICZNE	66-82	18	6	WEZ
102	ZABIELE	STANOWISKO ARCHEOLOGICZNE: ŚLADY OSADNICTWA: NEOLIT	66-81	9	1	WEZ
103	ZABIELE	STANOWISKO ARCHEOLOGICZNE	66-81	10	2	WEZ

*Program Opieki nad Zabytkami Gminy Radzyń Podlaski na lata 2017-2020*

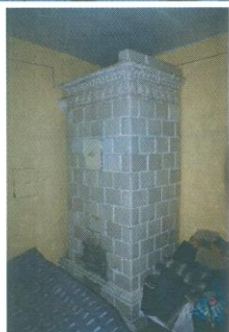
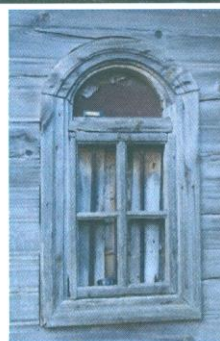
Lp.	MIEJSCOWOŚĆ	OBIEKT	NR OBSZARU	NR STANOWISKA NA OBSZARZE	NR STANOWISKA W MIEJSCOWOŚCI	FORMA OCHRONY
104	ZABIELE	STANOWISKO ARCHEOLOGICZNE: ŚLADY OSADNICTWA: EPOKA KAMIENIA	67-81	8	4	WEZ
105	ZABIELE	STANOWISKO ARCHEOLOGICZNE: ŚLADY OSADNICTWA: STAROŻYTNOŚĆ	67-81	82	5	WEZ
106	ZABIELE	STANOWISKO ARCHEOLOGICZNE: ŚLADY OSADNICTWA: EPOKA BRĄZU, STAROŻYTNOŚĆ	67-81	83	6	WEZ
107	ZABIELE	STANOWISKO ARCHEOLOGICZNE: ŚLADY OSADNICTWA: STAROŻYTNOŚĆ	67-81	84	7	WEZ
108	ZABIELE	STANOWISKO ARCHEOLOGICZNE: ŚLADY OSADNICTWA: NEOLIT, STAROŻYTNOŚĆ	67-81	85	8	WEZ
109	ZAOSICE	STANOWISKO ARCHEOLOGICZNE	66-82	5	1	WEZ
110	ZBULITÓW DUŻY	STANOWISKO ARCHEOLOGICZNE: ŚLADY OSADNICTWA I OSADA: STAROŻYTNOŚĆ, WCZESNE ŚREDNIOWIECZE, NOWOŻYTNOŚĆ	66-83	12	1	WEZ
111	ZBULITÓW DUŻY	STANOWISKO ARCHEOLOGICZNE: ŚLADY OSADNICTWA: STAROŻYTNOŚĆ - WCZESNE ŚREDNIOWIECZE I NOWOŻYTNOŚĆ	66-83	13	2	WEZ
112	ZBULITÓW DUŻY	STANOWISKO ARCHEOLOGICZNE: ŚLADY OSADNICTWA: WCZESNE ŚREDNIOWIECZE, PÓŹNE ŚREDNIOWIECZE - NOWOŻYTNOŚĆ	66-83	14	3	WEZ
113	ZBULITÓW DUŻY	STANOWISKO ARCHEOLOGICZNE	66-83	15	4	WEZ
114	ZBULITÓW DUŻY	STANOWISKO ARCHEOLOGICZNE	66-83	16	5	WEZ
115	ZBULITÓW DUŻY	STANOWISKO ARCHEOLOGICZNE	66-83	17	6	WEZ

Wyjaśnienia do wykazu:

WEZ (Wojewódzka Ewidencja Zabytków) – obiekty wyznaczone przez WKZ w Wojewódzkiej Ewidencji Zabytków

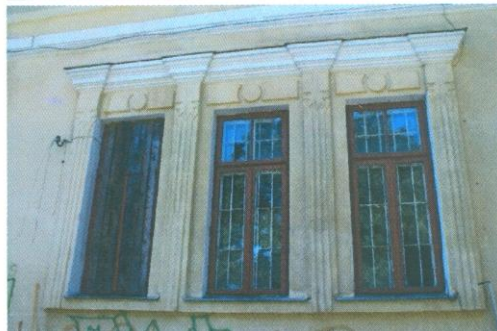
Załącznik nr. 4

Wybrane obiekty z kart Gminnej Ewidencji Zabytków



Zdj. 21. Dwór w Bedlnie (źródło: karta ewidencyjna)

1	OBECNA FUNKCJA	Mieszkalna
2	MATERIAŁ	Drewno
3	DATOWANIE	I poł. XIX w.
4	MIEJSCOWOŚĆ	Bedlno
5	WŁASNOŚĆ	Prywatna
6	RODZAJ UŻYTKOWANIA	Mieszkalne
7	STAN ZACHOWANIA	Dobry
8	INNE	Wojewódzka Ewidencja Zabytków (WEZ)



Zdj. 22. Budynek dworca PKP w Bedlnie Radzyńskim (źródło: karta ewidencyjna)

1	OBECNA FUNKCJA	-
2	MATERIAŁ	Cegła
3	DATOWANIE	XIX/XX w.
4	MIEJSCOWOŚĆ	Bedlno Radzyńskie
5	WŁASNOŚĆ	Państwa
6	RODZAJ UŻYTKOWANIA	Nie użytkowany
7	STAN ZACHOWANIA	Dobry
8	INNE	Wojewódzka Ewidencja Zabytków (WEZ)



Zdj. 23. Dom (Chałupa) - Białka (źródło: karta ewidencyjna)

1	OBCENA FUNKCJA	Mieszkalna
2	MATERIAŁ	Drewno
3	DATOWANIE	XIX/XX w.
4	MIEJSCOWOŚĆ	Białka
5	WŁASNOŚĆ	Prywatna
6	RODZAJ UŻYTKOWANIA	Mieszkalne
7	STAN ZACHOWANIA	Dobry
8	INNE	Wojewódzka Ewidencja Zabytków (WEZ)



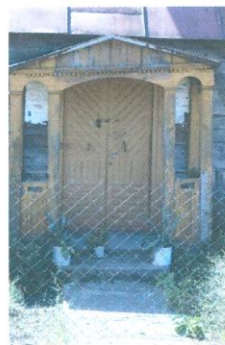
Zdj.24 . Dom (Chatupa) - Białka (źródło: karta ewidencyjna)

1	<b>OBCENA FUNKCJA</b>	Mieszkalna
2	<b>MATERIAŁ</b>	Drewno
3	<b>DATOWANIE</b>	1937 r.
4	<b>MIEJSCOWOŚĆ</b>	Białka
5	<b>WŁASNOŚĆ</b>	Prywatna
6	<b>RODZAJ UŻYTKOWANIA</b>	Mieszkalne
7	<b>STAN ZACHOWANIA</b>	Dobry
8	<b>INNE</b>	Wojewódzka Ewidencja Zabytków (WEZ)



Zdj. 25. Dom (Chałupa) – Branica Radzyńska (źródło: karta ewidencyjna)

1	OBCENA FUNKCJA	Mieszkalna
2	MATERIAŁ	Drewno
3	DATOWANIE	1930 r.
4	MIEJSCOWOŚĆ	Branica Radzyńska
5	WŁASNOŚĆ	Prywatna
6	RODZAJ UŻYTKOWANIA	Mieszkalne
7	STAN ZACHOWANIA	Dobry
8	INNE	Wojewódzka Ewidencja Zabytków (WEZ)



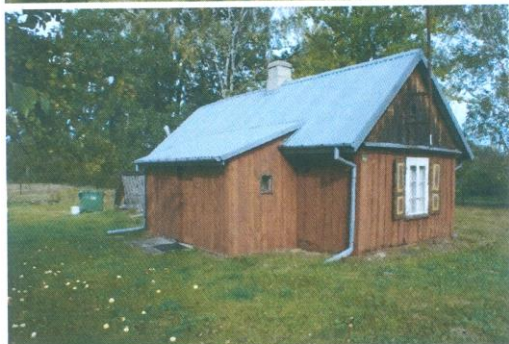
Zdj. 26. Dom (Chałupa) – Branica Radzyńska-Kolonia (źródło: karta ewidencyjna)

1	OBECNA FUNKCJA	Mieszkalna
2	MATERIAŁ	Drewno
3	DATOWANIE	1915 r.
4	MIEJSCOWOŚĆ	Branica Radzyńska-Kolonia
5	WŁASNOŚĆ	Prywatna
6	RODZAJ UŻYTKOWANIA	Mieszkalne
7	STAN ZACHOWANIA	Dobry
8	INNE	Wojewódzka Ewidencja Zabytków (WEZ)



Zdj. 27. Dom (Chałupa) – Paszki Duże (źródło: karta ewidencyjna)

1	OBCENA FUNKCJA	Mieszkalna
2	MATERIAŁ	Drewno
3	DATOWANIE	1920 r.
4	MIEJSCOWOŚĆ	Paszki Duże
5	WŁASNOŚĆ	Prywatna
6	RODZAJ UŻYTKOWANIA	Mieszkalne
7	STAN ZACHOWANIA	Dobry
8	INNE	Wojewódzka Ewidencja Zabytków (WEZ)



Zdj.28 . Dom (Chałupa) – Paszki Duże (źródło: karta ewidencyjna)

1	<b>OBECNA FUNKCJA</b>	Mieszkalna
2	<b>MATERIAŁ</b>	Drewno
3	<b>DATOWANIE</b>	Lata 20 XX w.
4	<b>MIEJSCOWOŚĆ</b>	Paszki Duże
5	<b>WŁASNOŚĆ</b>	Prywatna
6	<b>RODZAJ UŻYTKOWANIA</b>	Mieszkalne
7	<b>STAN ZACHOWANIA</b>	Dobry
8	<b>INNE</b>	Wojewódzka Ewidencja Zabytków (WEZ)



Zdj. 29. Dom (Chałupa) – Płudy (źródło: karta ewidencyjna)

1	OBCENA FUNKCJA	Mieszkalna
2	MATERIAŁ	Drewno
3	DATOWANIE	I dekada XX w.
4	MIEJSCOWOŚĆ	Płudy
5	WŁASNOŚĆ	Prywatna
6	RODZAJ UŻYTKOWANIA	Mieszkalne
7	STAN ZACHOWANIA	Dobry
8	INNE	Wojewódzka Ewidencja Zabytków (WEZ)



Zdj. 30. Szkoła – Zbulitów Duży (źródło: karta ewidencyjna)

1	<b>OBECNA FUNKCJA</b>	Mieszkalna
2	<b>MATERIAŁ</b>	Drewno
3	<b>DATOWANIE</b>	I. 30 XX w.
4	<b>MIEJSCOWOŚĆ</b>	Zbulitów Duży
5	<b>WŁASNOŚĆ</b>	Prywatna
6	<b>RODZAJ UŻYTKOWANIA</b>	Mieszkalne
7	<b>STAN ZACHOWANIA</b>	Bardzo dobry
8	<b>INNE</b>	Wojewódzka Ewidencja Zabytków (WEZ)



Zdj. 31. Spichlerz w ZDP - Żabików (fot. MF)

1	OBECNA FUNKCJA	Magazynowa
2	MATERIAŁ	Mieszany
3	DATOWANIE	I dekada XX w.
4	MIEJSCOWOŚĆ	Żabików
5	WŁASNOŚĆ	Komunalna
6	RODZAJ UŻYTKOWANIA	Pomocnicze
7	STAN ZACHOWANIA	Dobry
8	INNE	Wojewódzka Ewidencja Zabytków (WEZ)



Zdj. 32 . Czworak II - Żabików (fot. MF)

1	OBECNA FUNKCJA	Magazynowa
2	MATERIAŁ	drewniane
3	DATOWANIE	ok 1925 r.
4	MIEJSCOWOŚĆ	Żabików
5	WŁASNOŚĆ	Komunalna
6	RODZAJ UŻYTKOWANIA	-
7	STAN ZACHOWANIA	Zaniedbany
8	INNE	LWpW (Lista Wskazana przez Wójta)



Zdj. 33. Pozostałości parku w Zespole Dworsko-Pałacowym w Ustrzeszy (źródło: karta ewidencyjna)

1	<b>OBECNA FUNKCJA</b>	-
2	<b>MATERIAŁ</b>	-
3	<b>DATOWANIE</b>	II poł. XIX w.
4	<b>MIEJSCOWOŚĆ</b>	Ustrzesz
5	<b>WŁASNOŚĆ</b>	Komunalna
6	<b>RODZAJ UŻYTKOWANIA</b>	Rekreacja i turystyka
7	<b>STAN ZACHOWANIA</b>	Zaniedbany
8	<b>INNE</b>	LWpW (Lista Wskazana przez Wójta)



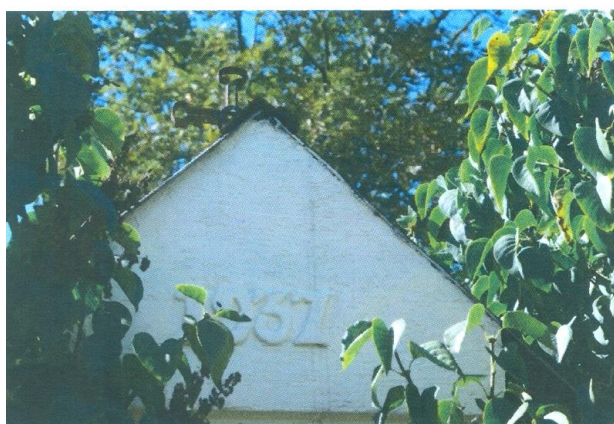
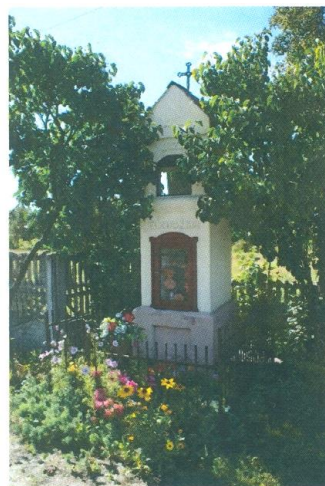
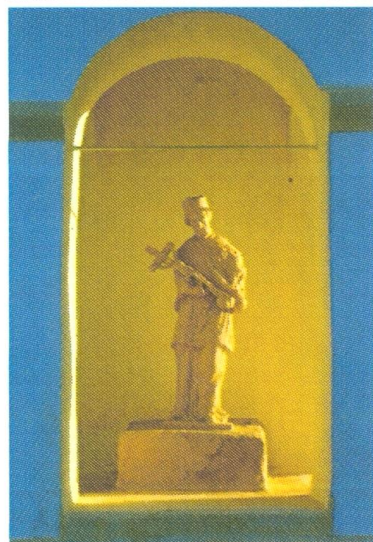
Zdj. 34. Przepompownia wody PKP, koszarka PKO (źródło: karta ewidencyjna)

1	OBECNA FUNKCJA	Mieszkalna
2	MATERIAŁ	Cegła
3	DATOWANIE	XIX/XX w.
4	MIEJSCOWOŚĆ	Siedlanów
5	WŁASNOŚĆ	Państwa
6	RODZAJ UŻYTKOWANIA	Mieszkalne
7	STAN ZACHOWANIA	Dobry
8	INNE	LWpW (Lista Wskazana przez Wójta)



Zdj. 35. 36. Kapliczka z figurą NMP w ZPP oraz Krzyż w ZPP w Branicy Radz. (źródło: karta ewidencyjna)

1	OBECNA FUNKCJA	Sakralna	Sakralna
2	MATERIAŁ	Mieszany	Mieszany
3	DATOWANIE	1908 r.	1906 r.
4	MIEJSCOWOŚĆ	Branica Radzyńska	Branica Radzyńska
5	WŁASNOŚĆ	Nieustalona	Nieustalona
6	RODZAJ UŻYTKOWANIA	Kultowe	Kultowe
7	STAN ZACHOWANIA	Bardzo Dobry	Bardzo Dobry
8	INNE	LWpW (Lista Wskazana przez Wójta)	LWpW (Lista Wskazana przez Wójta)



Zdj. 37. 38. Kapliczka w Brzostówcu(od lewej) oraz Bednie Radzyńskim (od prawej) (źródło: karta ewidencyjna)

1	OBECNA FUNKCJA	Sakralna	Sakralna
2	MATERIAŁ	Mieszany	Ceglane
3	DATOWANIE	Koniec XIX w.	1937 r.
4	MIEJSCOWOŚĆ	Brzostówiec	Bedno Radzyńskie
5	WŁASNOŚĆ	Nieustalona	Nieustalona
6	RODZAJ UŻYTKOWANIA	Kultowe	Kultowe
7	STAN ZACHOWANIA	Bardzo Dobry	Dobry
8	INNE	LWpW (Lista Wskazana przez Wójta)	LWpW (Lista Wskazana przez Wójta)

**Przypisy:**

I. Internet:

1. <http://www.krainaserdecznosci.pl/pl/turow>
2. [http://www.nid.pl/pl/Dla\\_specjalistow/Badania\\_i\\_dokumentacja/zabytki-archeologiczne/](http://www.nid.pl/pl/Dla_specjalistow/Badania_i_dokumentacja/zabytki-archeologiczne/)
3. [http://www.dwory.cal.pl/podstrony/branica\\_radzynska.php?wojew=lubelskie](http://www.dwory.cal.pl/podstrony/branica_radzynska.php?wojew=lubelskie)
4. <http://www.testowy.minigo.pl/index.php/article/show/id/351>
5. <http://www.testowy.minigo.pl/index.php/article/show/id/773>

II. Opracowania:

1. Krajowy program ochrony zabytków i opieki nad zabytkami na lata 2014-2017
2. Strategia Rozwoju Województwa Lubelskiego na lata 2014-2020 (z perspektywą do 2030 r.)
3. Wojewódzki Programu Opieki nad Zabytkami w województwie lubelskim na lata 2015-2018
4. Plan Zagospodarowania Przestrzennego Województwa Lubelskiego
5. Studium uwarunkowań i kierunków zagospodarowania przestrzennego Gminy Radzyń Podlaski
6. Strategia rozwoju Gminy Radzyń Podlaski na lata 2016-2030
7. Program opieki nad zabytkami Gminy Radzyń Podlaski na lata 2010-2014

**Opracował:**

*Młodszy Referent  
Urzędu Gminy Radzyń Podlaski  
**Mariusz Frączek***